



# Royal Netherlands Academy of Arts and Sciences (KNAW) KONINKLIJKE NEDERLANDSE AKADEMIE VAN WETENSCHAPPEN

## Demografie in de sterren: een onderzoek naar de relatie tussen astrologie en echtscheiding

Fokkema, C.M.; Reuser, M.

### **published in**

Demos: bulletin over bevolking en samenleving  
2008

[Link to publication in KNAW Research Portal](#)

### **citation for published version (APA)**

Fokkema, C. M., & Reuser, M. (2008). Demografie in de sterren: een onderzoek naar de relatie tussen astrologie en echtscheiding. *Demos: bulletin over bevolking en samenleving*, 24(4), 1-5.

### **General rights**

Copyright and moral rights for the publications made accessible in the public portal are retained by the authors and/or other copyright owners and it is a condition of accessing publications that users recognise and abide by the legal requirements associated with these rights.

- Users may download and print one copy of any publication from the KNAW public portal for the purpose of private study or research.
- You may not further distribute the material or use it for any profit-making activity or commercial gain.
- You may freely distribute the URL identifying the publication in the KNAW public portal.

### **Take down policy**

If you believe that this document breaches copyright please contact us providing details, and we will remove access to the work immediately and investigate your claim.

**E-mail address:**  
[pure@knav.nl](mailto:pure@knav.nl)

# demOS

Jaargang 24  
April 2008

ISSN 0169-1473

Een uitgave van het  
Nederlands  
Interdisciplinair  
Demografisch  
Instituut

Bulletin  
over  
Bevolking  
en  
Samenleving

THEMANUMMER

NIDI

## inhoud

- 1 Demografie in de sterren
- 6 Het lange leven van Akademieleden
- 6 Nederland zo klein nog niet
- 8 Vaccinatie
- 10 De Koninklijke Nederlandse Akademie van Wetenschappen
- 12 Het Nederlands Interdisciplinair Demografisch Instituut (NIDI)



*Tweehonderd jaar*  
Koninklijke  
Nederlandse  
Akademie van  
Wetenschappen

*Magie van wetenschap*

# Demografie in de sterren

Een onderzoek naar de relatie tussen astrologie en echtscheiding

TINEKE FOKKEMA & MIEKE REUSER

**De Koninklijke Nederlandse Akademie van Wetenschappen (KNAW) bestaat 200 jaar. Het feestthema is 'Magie van Wetenschap'. De auteurs zochten de magie binnen de demografie en wel in de relatie tussen astrologie en echtscheiding. Volgens astrologen hebben de planeten elk hun eigen symboliek en hun stand zou samenhangen met het karakter van een persoon. Op basis hiervan kent de astrologie theorieën die door de complete horoscopen van beide personen naast elkaar te leggen een uitspraak doen over de kans van slagen van een relatie. Toetsing van een door een astroloog uitgewerkte karakter-matching op daadwerkelijke echtscheidingscijfers levert verbluffende resultaten op.**

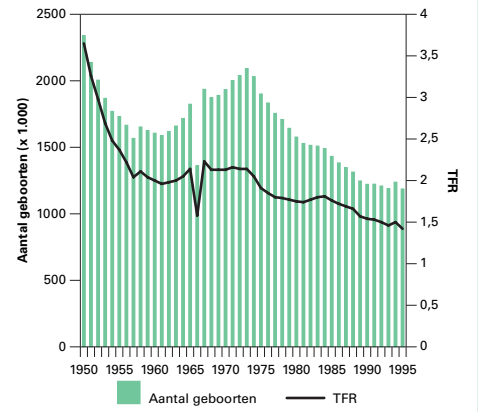
Astrologie (leer van de sterren, Aster (lat.) = ster, thans vooral in de zin van sterrenwichelarij) is van alle tijden en heeft zich in verschillende regio's van de wereld afzonderlijk ontwikkeld. De oudste astrologische ideeën stammen uit de Vedische of Indiase astrologie van duizenden jaren voor Christus. Verder zijn er grondslagen van astrologische leer gevonden bij de Maya's en de Azteken, bij Egyptische farao's en de Chaldeeën uit het Midden-Oosten. Het gemeenschappelijke idee is dat er een verband bestaat tussen gebeurtenissen op aarde en het lot van mensen en de stand van de hemellichamen. Sinds de opkomst van de natuurwetenschappen en de verlichting is de aandacht voor astrologie, vooral in de westerse wereld, sterk afgenomen. Vanwege het ontbreken van een duidelijk en bewezen oorzakelijk verband wordt astrologie vaak betiteld als pseudowetenschap.

Desalniettemin houden de sterren de gemoederen nog altijd bezig en zijn miljoenen mensen overtuigd van de voorspellende waarde. Zo worden veel huwelijken en reizen in India gepland op daarvoor door de Vedische astrologie aangewezen gunstige data en beïnvloedt de Chinese astrologie duidelijk de geboortepanning in Japan (zie kader, inclusief figuur 1). Verder wordt de astrologie nog altijd gebruikt voor het beoordelen van relaties en het voorspellen van de liefdesvooruitzichten.

In tegenstelling tot de westerse astrologie heeft de Chinese astrologie niets te maken met planeten of sterren; het woord astrologie is hier dus eigenlijk niet op zijn plaats. De Chinese astrologie werkt met 12 dieren – Rat, Os, Tijger, Konijn, Draak, Slang, Paard, Geit, Aap, Haan, Hond en Varken – en 5 elementen – aarde, metaal, water, hout en vuur. In een periode van 60 jaren (12 diertekens x 5 elementen) worden alle combinaties van tekens en elementen doorlopen. Een ander verschil met de westerse astrologie is dat er wordt gerekend met maanjaren (354 dagen) in plaats van zonnejaren (365 dagen). Als gevolg hiervan begint de Chinese kalender niet zoals bij ons op 1 januari, maar ergens in de periode tussen eind januari en midden februari. Chinese astrologen gaan er vanuit dat het dier van het jaar waarin een persoon is geboren en het bijbehorende element invloed heeft op iemands leven en persoonlijkheid. Op 7 februari 2008 (het Chinese Nieuwjaar) is het Jaar van de Rat begonnen. Dit jaar valt in het aarde-element.

1966 was het Jaar van het Paard in het vuur-element (Hinoe-uma). Deze combinatie wordt in de Chinese astrologie niet als meest gelukkige gezien. Zo zouden meisjes die in dit jaar worden geboren ongeluk brengen aan hun families en toekomstige echtgenoten. Kennelijk geloofden veel Japanners hierin: in de figuur is duidelijk te zien dat het aantal geboorten in 1966 aanmerkelijk lager lag. In 2026 is het de eerstvolgende keer voor de Paard-vuur combinatie.

**Figuur 1.** Aantal levendgeborenen en vruchtbaarheid (TFR) in Japan, 1950-1995



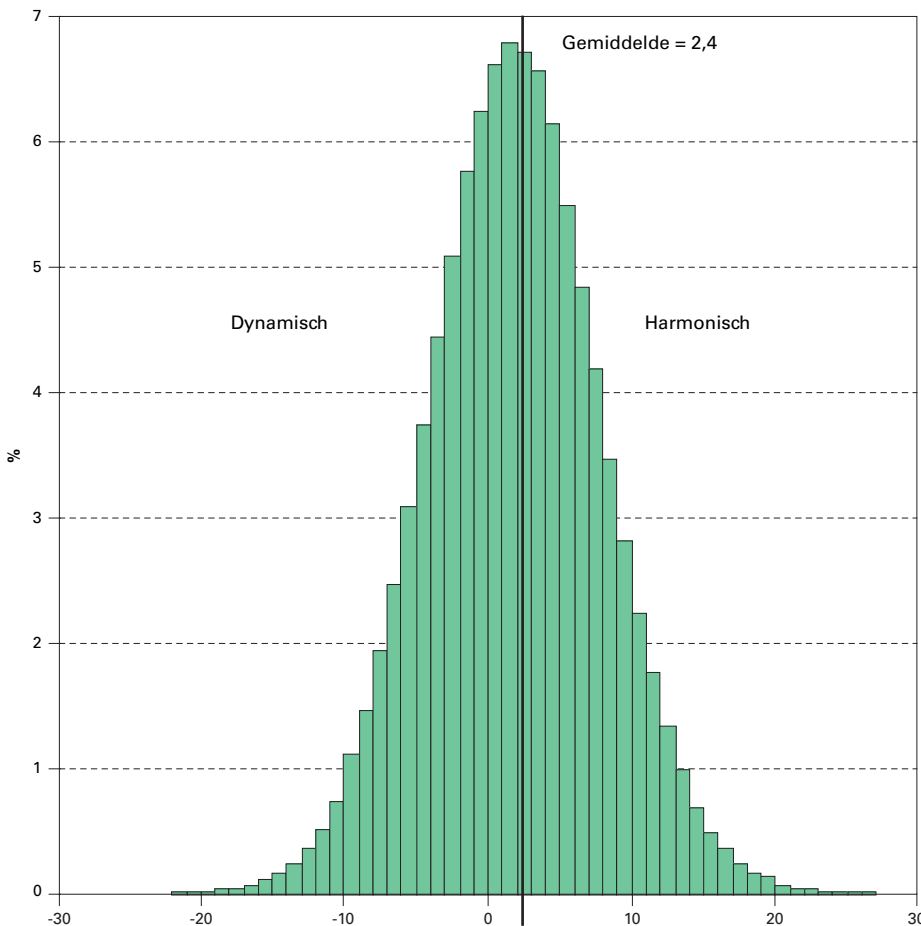
**Relatiehoroscoop: karakter-matching**

Om na te gaan of astrologische theorieën wetenschappelijk toetsbaar zijn wordt in het kader van het KNAW-200-thema 'Magie van Wetenschap' de proef op de som genomen. Hiertoe is contact gelegd met het astrologisch adviesbureau *Equilibra advice* dat onder meer is gespecialiseerd in zogenoemde karakter-matching op basis van astrologische kenmerken van de partners. Met behulp van werkelijke echtscheidingscijfers wordt deze astrologische theorie getoetst.

Door de geboortehoroscopen (zie kader, inclusief tabellen 1 en 2) van twee personen met elkaar te verbinden ontstaat een relatiehoroscoop, het vertrekpunt van de zogenoemde synastrie-analyse waarmee inzicht wordt verkree-

gen in de interacties tussen twee personen. Of er sprake is van interactie wordt bepaald door de symbolische betekenis van de desbetreffende planeten en het soort *aspect*, de hoek die de twee planeten met elkaar maken (zie kader *Aspect*, inclusief tabel 3). Astrologen hebben theorieën ontwikkeld over de invloed van deze aspecten op de patronen van interactie tussen twee personen. In dit NIDI-onderzoek is van deze theorieën de reeds genoemde karakter-matching (zie kader, inclusief tabel 4) getoetst. Een van de uitkomsten van de karakter-matching analyse betreft het Totaalbeeld Harmonie-Dynamiek. Dit is eenvoudigweg het verschil tussen het aantal harmonische en het aantal dynamische aspecten in de synastrie. Hoe positiever de score van het totaalbeeld, hoe meer van de aspecten harmonisch zijn en omgekeerd hoe negatiever de score, des te groter het aantal dynamische aspecten binnen de synastrie. Volgens de theorie mag worden verondersteld dat partners met een zeer negatieve totaalscore een veel grotere kans hebben om te scheiden dan degenen bij wie het aantal harmonische aspecten het aantal dynamische aspecten overtreft. In het begin van een relatie met een overmaat aan dynamische interacties is er sprake van een sterke energetische (en lichamelijke) uitwisseling. Al snel treedt er echter polarisatie op: Plus en Min trekken elkaar weliswaar aan, maar zijn ook elkaars antipoden. Als mensen qua karakter zoveel van elkaar verschillen dat het ontbreekt aan een gemeenschappelijke basis voor een eeuwigdurende relatie is een scheiding vaak het gevolg. Omgekeerd leidt een teveel aan harmonie wel tot een goede verstandhouding, maar door zwakke energetische prikkels kan zo'n relatie platonisch worden of blijft zij saai en onvervuld. Of het Totaalbeeld Harmonie-Dynamiek van huwelijkspartners inderdaad een rol speelt bij de kans op een echtscheiding is getoetst op zogenaamde standgegevens van het Centraal Bureau voor de Statistiek (zie kader *Data en werkwijze*). De resultaten zijn verbluffend.

**Figuur 2.** Huwelijken naar Totaalbeeld Harmonie-Dynamiek



**Huwelijken vaak meer harmonisch dan dynamisch**

Huwelijkspartners beschikken in hogere mate over een overmaat aan harmonische dan over een overmaat aan dynamische synastrie-aspec-

ten, zo blijkt uit figuur 2. Hieruit mag niet de conclusie worden getrokken dat de meeste Nederlanders een partner kiezen die qua karakter grotendeels bij hem of haar past. De gegevens beperken zich immers tot huwelijken. Het is niet onaannemelijk dat relaties met teveel dynamiek al stuk zijn gelopen voordat het tot een huwelijk is gekomen. Uit onderzoek is bekend dat niet-gehuwd samenwonenden sneller hun relatie verbreken dan gehuwde paren.

Van alle bestudeerde huwelijken eindigde 11 procent in een echtscheiding. Uiteraard verschilt dit percentage sterk over de tijd. Van de voor 1955 gesloten huwelijken werd slechts 5 procent ontbonden, terwijl bij de standmeting in 2002 20 procent van de tussen 1975 en 1985 gesloten huwelijken was gescheiden. Nagegaan werd of er een verband bestaat tussen de kans op echtscheiding en de mate van harmonie / dynamiek. Eerste analyses naar een effect van de 12 sterrenbeelden en dieren uit respectievelijk de Westerse en Chinese astrologie leverden geen significante resultaten op. Het Totaalbeeld Harmonie-Dynamiek van een echtpaar bleek echter wel degelijk van invloed op de huwelijksduur en de scheidingskans.

**Teveel dynamiek leidt tot echtscheiding...**

Tabel 5 (pag. 5) laat de relatie zien tussen het Totaalbeeld Harmonie-Dynamiek en relatieve echtscheidingskansen met als referentiepunt de groep met een gemiddelde score (Totaalbeeld tussen -1 en +5). Omdat de eerste analyses aan toonden dat het effect van het Totaalbeeld gedurende het huwelijk veranderde, wordt de huwelijksduur in twee aparte episoden bestudeerd met de bekende '7-years itch' als breekpunt.

Duidelijk wordt dat de kans op echtscheiding toeneemt naarmate de totaalscore negatiever is. Zo hebben stellen met een Totaalbeeld tussen -5 en -1 tien procent meer kans om tijdens de eerste zeven jaar huwelijk te scheiden dan relaties met een Totaalbeeld tussen -1 en +5. De echtscheidingskansen zijn 15 en 18 procent hoger voor echtparen die een Totaalbeeld hebben van respectievelijk tussen -8 en -5 en tussen -12 en -8. Stellen met een zeer sterk negatief Totaalbeeld, een overschot aan dynamische aspecten van 12 of meer, hebben niet minder dan 46 procent meer kans op echtscheiding tijdens de eerste zeven jaar huwelijk dan relaties met een Totaalbeeld tussen -1 en +5.

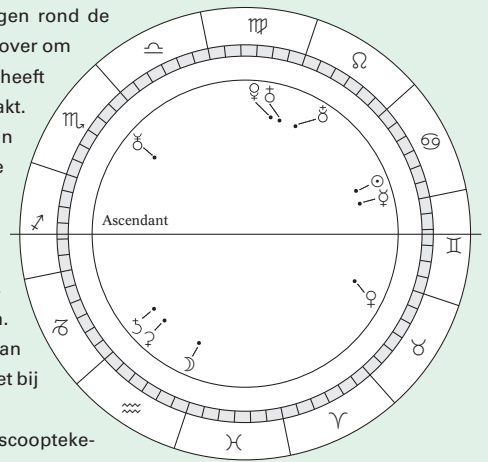
Het verhoogde echtscheidingsrisico voor 'dynamische' paren is minder na zeven jaar huwelijk. Dit is niet verrassend: veel dynamische relaties halen de episode van meer dan zeven jaar huwelijk niet (selectie-effect). Echter, ook als een overdynamisch huwelijk zeven jaar heeft stand gehouden, hebben stellen met een sterk negatief Totaalbeeld een verhoogde echtscheidingskans, lopend van 10 (totaalscore tussen -8 en -5) tot 20 procent (totaalscore van -12 of minder).

**...maar teveel harmonie is ook niet goed**

Zeker zo interessant is het effect van een groot overschot aan harmonische aspecten. De theorie veronderstelt namelijk dat een overharmonische relatie saai en onvervuld kan raken. Tij-

De geboortehoroscoop, waar astrologen mee werken, is niets anders dan een schematische weergave van waar de planeten in de hemel stonden op het moment dat een persoon werd geboren. De astrologie werkt met tien planeten, lopend van de Zon tot Pluto, hoewel de Zon en Maan eigenlijk geen planeten zijn en Pluto sinds 2006 officieel geen planeet meer mag worden genoemd. Volgens astrologen symboliseert elke planeet een deel van onszelf en geeft hij aan hoe we met iets omgaan (zie tabel 1). De tien planeten veranderen constant van positie, ten opzichte van de Aarde en ten opzichte van elkaar. Zo draait de Aarde in iets meer dan 365 dagen

rond de Zon en de Maan in ongeveer 28 dagen rond de Aarde. Planeet Neptunus doet er bijna 165 jaar over om één ronde om de Zon te maken. Pas na 248 jaar heeft planeet Pluto één baan rond de Zon gemaakt. Verder onderscheidt de astrologie 12 tekens aan de hand van de Dierenriem (zie tabel 2). Om de beweging van de planeten te meten, is de Dierenriem door astrologen verdeeld in 12 parten van elk 30 graden. Gegeven de omlooptijd van de Aarde om de Zon van 365 dagen, passeert de Aarde dus in één jaar de 12 parten. Astrologen combineren de eigenschappen van de planeet met die van het teken waar de planeet bij geboorte in stond.



De figuur toont een voorbeeld van zo'n horoscooptekening. De cirkel stelt het heelal voor. Beneden de horizontale lijn (in de onderste helft van de cirkel) vind je de Aarde onder je voeten. Boven de horizontale lijn vind je alles om je heen en boven je. In de buitenste ring van de horoscooptekening staan de dierenriemtekens tegen de klok in. In de gepresenteerde horoscooptekening staat de Zon boven de horizontale lijn. De desbetreffende persoon is dus overdag geboren. Was de persoon midden in de nacht geboren, dan had de Zon onderin de cirkel, in het midden van de tekening, gestaan. Verder is te zien dat de Zon bij geboorte in het teken Kreeft stond. Dit wordt het sterrenbeeld of zonnetekens genoemd. Het dierenriemtekens dat op het moment van zijn of haar geboorte aan de oostelijke horizon stond, de meest linkse plek op de horizontale lijn door de horoscoop, is Boogschutter. Dit teken staat bekend als iemands *ascendant* en bepaalt volgens de astrologen de manier waarop iemand op het eerste gezicht overkomt.

**Tabel 1. De tien planeten**

Naam	Astrologisch teken	Symboliek
Zon	☉	Identiteit en zelfexpressie
Maan	☾	Gevoelsleven en geborgenheid
Mercurius	☿	Mentale en verbale vermogens en bewustwording
Venus	♀	Openstellen en affiniteit
Mars	♂	Activiteit en energie
Jupiter	♃	Geloof en vertrouwen
Saturnus	♄	Levenslessen en plicht
Uranus	♅	Individualiteit
Neptunus	♆	Ontvankelijkheid en loslaten
Pluto	♇	Macht, transformatie, leven en dood

**Tabel 2. De twaalf tekens van de dierenriem**

Naam	Astrologisch teken	Vanaf *
Ram	♈	20 maart - 0°
Stier	♉	20 april - 30°
Tweelingen	♊	21 mei - 60°
Kreeft	♋	21 juni - 90°
Leeuw	♌	23 juli - 120°
Maagd	♍	23 augustus - 150°
Weegschaal	♎	23 september - 180°
Schorpioen	♏	23 oktober - 210°
Boogschutter	♐	23 november - 240°
Steenbok	♑	21 december - 270°
Waterman	♒	21 januari - 300°
Vissen	♓	19 februari - 330°

\* De aanvangsdatum van enkele sterrenbeelden wijkt in sommige jaren een of twee dagen af. Mede omdat de Zon iets meer dan 365 dagen nodig heeft om door alle sterrenbeelden heen te gaan, treden per jaar namelijk kleine verschuivingen op.

Bron: Metz (1989).

In de astrologie worden niet alle hoeken gebruikt, maar alleen die hoeken die corresponderen met de deling van de horoscoopcirkel, die 360 graden telt, door bepaalde getallen. Bovendien worden de aspecten in twee groepen verdeeld: de majeure en de mineure aspecten. De majeure aspecten werken het duidelijkst uit; de werking van de mineure aspecten is veel minder aanwijsbaar en deze worden dan ook in de horoscoopinterpretatie vaak niet meegeenomen, zo ook in dit onderzoek. De majeure aspecten worden verkregen door de horoscoopcirkel te delen door de getallen 1 (conjunctie; de planeten staan op één lijn), 2 (oppositie), 3 (driehoek), 4 (vierkant), 6 (sextiel) en 5/12<sup>de</sup> (inconjunct of quincunx).

Aan de Maan is goed te zien welke hoek er met de Zon is. Als de Maan helemaal door de Zon wordt verlicht, ook wel Volle Maan genoemd, dan is er sprake van een oppositie (180°); de Maan, vanaf de Zon gezien, bevindt zich

aan de andere zijde van de Aarde. Als de Maan helemaal niet is te zien, ook wel Nieuwe Maan genoemd, dan is er sprake van conjunctie (0°); de Maan staat dan tussen de Aarde en de Zon waardoor alleen de schaduwkant van de Maan is waar te nemen. Als de Maan voor de helft is te zien, dan is er een vierkant (90°) met de Zon.

Omdat een geboortehoroscoop een momentopname is van de bewegingen van de planeten door de dierenriem, is het zeer gebruikelijk om een zekere marge te hanteren waarbinnen een aspect als werkzaam wordt beschouwd. Zo'n marge wordt een orb genoemd. Een orb van zeven graden bij een oppositie betekent bijvoorbeeld dat wanneer twee planeten tussen de 173 en 187 graden van elkaar staan, ze samen toch nog een oppositie maken. De astrologie is niet eenduidig over de te gebruiken orbs van verschillende aspecten. In tabel 3 is te zien welke orbs in dit onderzoek zijn gehanteerd.

**Tabel 3.** Majeure aspecten

Naam	Symbool	Deling van de cirkel door:	Exacte afstand in booggraden	Gehanteerde orb	Harmonische of dynamische werking in de synastrie-analyse
Conjunctie	♌	1	0°	7 (8)*	Soms harmonisch, soms dynamisch
Oppositie	♍	2	180°	7	Meestal dynamisch, soms harmonisch
Driehoek	♎	3	120°	6 (7)*	Harmonisch
Vierkant	♏	4	90°	6	Dynamisch
Sextiel	♐	6	60°	5	Harmonisch
Inconjunct	♑	5/12 <sup>de</sup>	150°	3	Dynamisch

\* Afwijkende orb als één van de planeten Zon of Maan is.

## KARAKTER-MATCHINGTHEORIE

In de karakter-matching theorie worden twee fundamenteel verschillende interactietypes van de relatie onderscheiden (Opmeer, 2003). Het eerste interactietype laat zien hoeveel motivatie er tussen de partners is om elkaar te willen leren kennen. Hier gaat het om de verschillen die er tussen de twee mensen bestaan. Het is de 'motor van de attractie', de prikkel van de interesse in elkaar vanwege het 'anders-zijn'. Bij partnerrelaties maakt dit voor een deel ook de begeerte uit. Dit deel wordt voorgesteld door de *dynamische* majeure aspecten. Het tweede interactietype toont hoeveel harmonie, overeenkomst en rust er binnen de relatie mogelijk is. Hier gaat het niet om de markante verschillen, maar eerder om karaktereigenschappen die zich van nature makkelijk voegen, zodat dit het fundament is om zich bij elkaar thuis te kunnen voelen. Het gaat hier ook om de mate van tolerantie en sympathie. Dit deel wordt voorgesteld door de *harmonische* majeure aspecten.

De karakter-matching theorie geeft een volledig overzicht van welke aspecten per planeten-combinatie worden gekenmerkt door respectievelijk harmonie en dynamiek (zie tabel 4). Harmonische aspecten hebben een groene kleur, dynamische zijn zwart. Kort samengevat zijn alle harmonische aspecten: (1) alle driehoeken, (2) alle sextielen, (3) de meeste conjuncties behalve de harde conjuncties van de elkaar 'bijtende' planeten zoals Mars-Pluto, Zon-Pluto, Mars-Saturnus, Saturnus-Uranus en Maan-Pluto, en (4) de opposities Zon-Maan en Zon-Venus. De dynamische aspecten daarentegen zijn: (1) alle vierkanten, (2) alle inconjuncten, (3) de bovengenoemde harde conjuncties, en (4) de opposities met uitzondering van de dynamische Zon-Maan en Zon-Venus opposities.

**Tabel 4.** Harmonische (groen) en dynamische (zwart) synastrie-aspecten\*

	Zon	Maan	Mercurius	Venus	Mars	Jupiter	Saturnus	Uranus	Neptunus	Pluto	
Zon	♌ ♍ ♎ ♏ ♐ ♑	♌ ♍ ♎ ♏ ♐ ♑	♌ ♍ ♎ ♏ ♐ ♑	♌ ♍ ♎ ♏ ♐ ♑	♌ ♍ ♎ ♏ ♐ ♑	♌ ♍ ♎ ♏ ♐ ♑	♌ ♍ ♎ ♏ ♐ ♑	♌ ♍ ♎ ♏ ♐ ♑	♌ ♍ ♎ ♏ ♐ ♑	♌ ♍ ♎ ♏ ♐ ♑	♌ ♍ ♎ ♏ ♐ ♑
Maan	♌ ♍ ♎ ♏ ♐ ♑	♌ ♍ ♎ ♏ ♐ ♑	♌ ♍ ♎ ♏ ♐ ♑	♌ ♍ ♎ ♏ ♐ ♑	♌ ♍ ♎ ♏ ♐ ♑	♌ ♍ ♎ ♏ ♐ ♑	♌ ♍ ♎ ♏ ♐ ♑	♌ ♍ ♎ ♏ ♐ ♑	♌ ♍ ♎ ♏ ♐ ♑	♌ ♍ ♎ ♏ ♐ ♑	♌ ♍ ♎ ♏ ♐ ♑
Mercurius	♌ ♍ ♎ ♏ ♐ ♑	♌ ♍ ♎ ♏ ♐ ♑	♌ ♍ ♎ ♏ ♐ ♑	♌ ♍ ♎ ♏ ♐ ♑	♌ ♍ ♎ ♏ ♐ ♑	♌ ♍ ♎ ♏ ♐ ♑	♌ ♍ ♎ ♏ ♐ ♑	♌ ♍ ♎ ♏ ♐ ♑	♌ ♍ ♎ ♏ ♐ ♑	♌ ♍ ♎ ♏ ♐ ♑	♌ ♍ ♎ ♏ ♐ ♑
Venus	♌ ♍ ♎ ♏ ♐ ♑	♌ ♍ ♎ ♏ ♐ ♑	♌ ♍ ♎ ♏ ♐ ♑	♌ ♍ ♎ ♏ ♐ ♑	♌ ♍ ♎ ♏ ♐ ♑	♌ ♍ ♎ ♏ ♐ ♑	♌ ♍ ♎ ♏ ♐ ♑	♌ ♍ ♎ ♏ ♐ ♑	♌ ♍ ♎ ♏ ♐ ♑	♌ ♍ ♎ ♏ ♐ ♑	♌ ♍ ♎ ♏ ♐ ♑
Mars	♌ ♍ ♎ ♏ ♐ ♑	♌ ♍ ♎ ♏ ♐ ♑	♌ ♍ ♎ ♏ ♐ ♑	♌ ♍ ♎ ♏ ♐ ♑	♌ ♍ ♎ ♏ ♐ ♑	♌ ♍ ♎ ♏ ♐ ♑	♌ ♍ ♎ ♏ ♐ ♑	♌ ♍ ♎ ♏ ♐ ♑	♌ ♍ ♎ ♏ ♐ ♑	♌ ♍ ♎ ♏ ♐ ♑	♌ ♍ ♎ ♏ ♐ ♑
Jupiter	♌ ♍ ♎ ♏ ♐ ♑	♌ ♍ ♎ ♏ ♐ ♑	♌ ♍ ♎ ♏ ♐ ♑	♌ ♍ ♎ ♏ ♐ ♑	♌ ♍ ♎ ♏ ♐ ♑	♌ ♍ ♎ ♏ ♐ ♑	♌ ♍ ♎ ♏ ♐ ♑	♌ ♍ ♎ ♏ ♐ ♑	♌ ♍ ♎ ♏ ♐ ♑	♌ ♍ ♎ ♏ ♐ ♑	♌ ♍ ♎ ♏ ♐ ♑
Saturnus	♌ ♍ ♎ ♏ ♐ ♑	♌ ♍ ♎ ♏ ♐ ♑	♌ ♍ ♎ ♏ ♐ ♑	♌ ♍ ♎ ♏ ♐ ♑	♌ ♍ ♎ ♏ ♐ ♑	♌ ♍ ♎ ♏ ♐ ♑	♌ ♍ ♎ ♏ ♐ ♑	♌ ♍ ♎ ♏ ♐ ♑	♌ ♍ ♎ ♏ ♐ ♑	♌ ♍ ♎ ♏ ♐ ♑	♌ ♍ ♎ ♏ ♐ ♑
Uranus	♌ ♍ ♎ ♏ ♐ ♑	♌ ♍ ♎ ♏ ♐ ♑	♌ ♍ ♎ ♏ ♐ ♑	♌ ♍ ♎ ♏ ♐ ♑	♌ ♍ ♎ ♏ ♐ ♑	♌ ♍ ♎ ♏ ♐ ♑	♌ ♍ ♎ ♏ ♐ ♑	♌ ♍ ♎ ♏ ♐ ♑	♌ ♍ ♎ ♏ ♐ ♑	♌ ♍ ♎ ♏ ♐ ♑	♌ ♍ ♎ ♏ ♐ ♑
Neptunus	♌ ♍ ♎ ♏ ♐ ♑	♌ ♍ ♎ ♏ ♐ ♑	♌ ♍ ♎ ♏ ♐ ♑	♌ ♍ ♎ ♏ ♐ ♑	♌ ♍ ♎ ♏ ♐ ♑	♌ ♍ ♎ ♏ ♐ ♑	♌ ♍ ♎ ♏ ♐ ♑	♌ ♍ ♎ ♏ ♐ ♑	♌ ♍ ♎ ♏ ♐ ♑	♌ ♍ ♎ ♏ ♐ ♑	♌ ♍ ♎ ♏ ♐ ♑
Pluto	♌ ♍ ♎ ♏ ♐ ♑	♌ ♍ ♎ ♏ ♐ ♑	♌ ♍ ♎ ♏ ♐ ♑	♌ ♍ ♎ ♏ ♐ ♑	♌ ♍ ♎ ♏ ♐ ♑	♌ ♍ ♎ ♏ ♐ ♑	♌ ♍ ♎ ♏ ♐ ♑	♌ ♍ ♎ ♏ ♐ ♑	♌ ♍ ♎ ♏ ♐ ♑	♌ ♍ ♎ ♏ ♐ ♑	♌ ♍ ♎ ♏ ♐ ♑

\* Zie tabel 3 in Kadertekst Aspect voor de symbolen van de aspecten.

dens de eerste zeven huwelijksjaren leidt een sterk positief Totaalbeeld echter niet tot significant grotere echtscheidingskansen. Op de lange termijn evenwel hebben stellen met een overschot aan harmonische aspecten ook een verhoogde kans om uit elkaar te gaan. Na zeven jaar huwelijk zijn de echtscheidingskansen vier en tien procent hoger voor gehuwden met een Totaalbeeld van respectievelijk tussen +5 en +10 en tussen +10 en +15. De extreem harmonische stellen, met een overschot aan harmonische aspecten van 15 of meer, hebben op langere termijn niet minder dan 19 procent meer kans op echtscheiding dan stellen met een gemiddeld Totaalbeeld. De meest duurzame relaties lijken te zijn gevormd door partners waarbij het verschil tussen harmonische en dynamische aspecten tussen -1 en +5 ligt.

### Magie of wetenschap?

Volgens relatie-astrologen staat al bij iemands geboorte vast in welke mate zijn of haar karaktereigenschappen overeenkomen of juist botsen met die van een ander. Sceptis ten spijt bevestigen de onderzoeksuitkomsten dit beeld. Huwelijken hebben een veel grotere kans om te mislukken wanneer er tussen de partners een overmaat aan dynamische interacties bestaat, bepaald door de symbolische betekenis van de betreffende planeten en het soort aspect (de hoek die de twee planeten met elkaar maken). Omgekeerd hebben huwelijken met uitzonderlijk veel harmonische aspecten ook een verhoogd echtscheidingsrisico naarmate het huwelijk langer duurt. Het ontwrichtende effect van een overschot aan dynamische aspecten werkt sterker en op kortere termijn dan het 'gaap'-effect van een overharmonische relatie.

Dat er een verband bestaat tussen de stand van de planeten en echtscheidingsuitkomsten lijkt onomstotelijk. Maar is het een wel het gevolg van het ander, of zien we toevallige samenlopen van omstandigheden? Er zijn immers ook verbanden gevonden tussen het aantal ooievaars en geboortecijfers. Is het mogelijk dat de astrologische score toevallig samenhangt met een ander mechanisme dat echtscheiding beïnvloedt? Zo leert de literatuur ons bijvoorbeeld dat echtparen met een groot leeftijdsverschil tussen de partners vaker gaan scheiden. In de synastrie-analyse blijken deze stellen een meer dynamische score te hebben dan combinaties met dicht bijeen liggende geboortedata (zie ook kader *Data en werkwijze*). Betekent dit dat echtscheidingskansen niet zozeer worden gedreven door planeetstanden, maar eerder door leeftijdsverschillen?

Astrologen zullen het omdraaien: niet de leeftijdsverschillen drijven koppels uiteen maar de conflicterende sterren! Ook zoeken zij niet naar het onderliggende mechanisme of oorzakelijk verband tussen de stand van de hemellichamen en gebeurtenissen op aarde. Ze beroepen zich vaak op het idee van synchroniteit, dat door de psycholoog Jung werd geïntroduceerd als "een zinvolle samenloop van twee of meer gebeurtenissen waarbij iets anders dan de waarschijnlijkheid van het toeval in het geding is" (Jung, 1952).

Het gebruikte databestand is afkomstig van het Centraal Bureau voor de Statistiek en omvat gegevens van alle Nederlanders die op 1 januari 2002 getrouwd waren of waren geweest: geboortedatum, geboorteland van de ouders en het eigen geboorteland van beide partners, datum van huwelijksluiting en, indien van toepassing, datum van echtscheiding. In totaal gaat het om ruim 4,2 miljoen (voormalige) huwelijken. De (voormalige) huwelijken waarvan een of meer gegevens ontbreken, zijn niet in het onderzoek meegenomen. Verder zijn de (voormalige) huwelijken tussen personen van wie ten minste één (ouder) in het buitenland is geboren, buiten beschouwing gelaten. Voornaamste reden hiervoor is dat de geboortedatum van veel vooral niet-westerse allochtonen onbetrouwbaar is. Zo bleek een onwaarschijnlijk groot deel van de niet-westerse allochtonen te zijn geboren op 1 januari of op dagen en/of in jaren eindigend op nul of vijf. Dit laatste staat bekend als 'digit of age heaping': mensen die hun geboortedatum of leeftijd niet exact weten, geven de voorkeur aan 'ronde' getallen. Het uiteindelijke bestand waarmee is gewerkt, behelst 3,2 miljoen (voormalige) huwelijken, waarvan het eerste in 1927 werd gesloten. Voor de werkbaarheid van de analyses werd een tien procent steekproef gebruikt. Hoewel de stand van de planeten ten opzichte van de Aarde elke minuut verandert, heeft het databestand alleen informatie over geboortedag, niet over geboortetijd. Gemakshalve is uitgegaan van 12.00 uur Nederlandse wintertijd. De geboorteplaats is op Midden-Nederland gezet. In de periode waarop de data betrekking hebben is de betekenis van het instituut huwelijk sterk veranderd. Het aantal stellen dat eerst gaat samenwonen of helemaal niet meer gaat trouwen is fors toegenomen. Hierdoor is het effect van huwelijksduur door de tijd veranderd en ook het hier gekozen zevenjaarsbreekpunt is arbitrair.

Voor het analyseren van de echtscheidingscijfers werd gebruik gemaakt van event-history analyse, ook wel survival analyse of duuranalyse genoemd. De harmonische en dynamische scores van echtparen worden bepaald door complexe onderliggende cyclische patronen van de planeten. Om na te gaan in hoeverre de resultaten samenvallen met cyclische tijdspatronen hebben we de analyse herhaald met correcties voor leeftijds- en tijdeffecten. Een eerste correctie betreft grote leeftijdsverschillen tussen partners. Een tweede correctie betreft het jaar waarin het huwelijk is gesloten, opgesplitst in vijf perioden. Verder werd rekening gehouden met de versoepeling van de echtscheidingswet in 1971. Na deze correcties verdwijnt het overharmonische effect en wordt het dynamische effect verzwakt. Overeind blijft dat sterk-dynamische stellen tot 20 procent meer kans op echtscheiding hebben.

**Tabel 5.** Relatieve echtscheidingsrisico's naar Totaalbeeld Harmonie-Dynamiek

Totaalbeeld Harmonie-Dynamiek	Relatief risico	
	0 tot 7 jaar huwelijk	> 7 jaar huwelijk
≤ -12	1,46 *	1,20 *
-12, -8	1,18 *	1,13 *
-8, -5	1,15 *	1,10 *
-5, -1	1,10 *	1,04
-1, 5 Referentie	1,00	1,00
5, 10	1,00	1,04 *
10, 15	0,95	1,10 *
≥ 15	0,98	1,19 *

\* = significant met p-waarde < 0,01.

Een negatieve score betekent een overschot aan dynamische aspecten, een positieve score duidt op een overschot aan harmonische aspecten.

De puzzel blijft onopgelost. Wat betreft de relatie tussen de ooievaars en geboortecijfers weten we inmiddels allemaal beter. Het waargenomen verband tussen de planeten en echtscheiding blijft echter vooralsnog magisch. Statistisch artefact van cyclische planeetstanden of astrologische synchroniteit? Magie of wetenschap?

De resultaten zullen ook worden gepresenteerd tijdens het KNAW-200 institutenbal op 8 mei 2008.

Dit onderzoek werd mede geïnitieerd door Evert van Imhoff †.

**Dr. C.M. Fokkema** (e-mail: fokkema@nidi.nl) en **drs. M. Reuser** (reuser@nidi.nl), NIDI

### LITERATUUR:

- Jung, C. G. (1952), *Synchronicity: An Acausal Connecting Principle*. 1973 2<sup>de</sup> editie. Princeton University Press.
- Mertz, B.A. (1989), *Handboek Astrologie*. Zuid-Hollandsche Uitgeversmaatschappij, Weert.
- Opmeer, F. (2003), *Werkboek Astrologische Karakter-Matching*. Astrologisch adviesbureau Equilibra Advice.