



# Royal Netherlands Academy of Arts and Sciences (KNAW) KONINKLIJKE NEDERLANDSE AKADEMIE VAN WETENSCHAPPEN

## De grenzen van de liefde: de geografische horizon van huwelijkspartners in de negentiende en vroege twintigste eeuw

Ekamper, P.; van Poppel, F.W.A.

### **published in**

Genealogie: tijdschrift voor familiegeschiedenis  
2011

### **document version**

Publisher's PDF, also known as Version of record

[Link to publication in KNAW Research Portal](#)

### **citation for published version (APA)**

Ekamper, P., & van Poppel, F. W. A. (2011). De grenzen van de liefde: de geografische horizon van huwelijkspartners in de negentiende en vroege twintigste eeuw. *Genealogie: tijdschrift voor familiegeschiedenis*, 17(3), 104-107. <http://publ.nidi.nl/output/2011/genea-17-03-ekamper.pdf>

### **General rights**

Copyright and moral rights for the publications made accessible in the public portal are retained by the authors and/or other copyright owners and it is a condition of accessing publications that users recognise and abide by the legal requirements associated with these rights.

- Users may download and print one copy of any publication from the KNAW public portal for the purpose of private study or research.
- You may not further distribute the material or use it for any profit-making activity or commercial gain.
- You may freely distribute the URL identifying the publication in the KNAW public portal.

### **Take down policy**

If you believe that this document breaches copyright please contact us providing details, and we will remove access to the work immediately and investigate your claim.

E-mail address:  
[pure@knaw.nl](mailto:pure@knaw.nl)

# De grenzen van de liefde

**De huwelijks- en relatiemarkt is in de loop der tijd wezenlijk veranderd. Tegenwoordig is online dating een belangrijke strategie geworden bij het zoeken naar een partner. Afstand vormt op internet geen belemmering. Dit is een groot verschil met de situatie die tot ver in de twintigste eeuw de norm was. Toen ging de voorkeur uit naar een partner uit de eigen gemeenschap.**

Peter Ekamper en Frans van Poppel

**D**e voorkeur voor een partner uit de eigen gemeenschap hing met diverse factoren samen. Allereerst waren er in de pre-industriële periode maar beperkte contactmogelijkheden. De verbindingen tussen plaatsen waren slecht en de vervoers- en communicatiemogelijkheden gering. Voor het merendeel van de mensen was de geografische reikwijdte van hun dagelijkse activiteiten maximaal enkele kilometers, vaak minder. Slechts incidenteel maakte men een wat langere tocht. De meeste mensen gingen te voet of met vervoersmiddelen waarmee je niet veel harder opschoot. Zo kon men maximaal ongeveer twintig kilometer afleggen om elkaar te ontmoeten en nog dezelfde dag in de eigen woonplaats terug te keren. Jaarmarkt en kermis waren voor velen de spaarzame uitgaansdagen van het jaar en vormden de enige gelegenheid tot contact met mensen van elders.

## De keuze voor een nabije partner

Men trouwde bovendien bij voorkeur met iemand uit het eigen sociale en religieuze milieu. Zo iemand kwam men tegen in het plaatselijke gezelschap, de kerk en het lokale netwerk van familie en vrienden. Wanneer men op het vrijerspad ging, zag men elkaar op plaatsen in de buurt, zoals bij 'spinnmaaltijden' aan huis, in herbergen, op de markt, op het ijs, op bruiloften, tijdens feesten van schuttersgilden, of op kerkelijke hoogtijdagen. Daarnaast was er ook sprake van een expliciete voorkeur voor een partner uit de buurt, dan wist men wat voor vlees men in de kuip had. Men prefereerde dan ook een partner uit een bekende, vertrouwde familie. Mensen hadden (en hebben) vaak een voorkeur voor iemand met dezelfde opvattingen omtrent huwelijk en gezin, met dezelfde vrijetijdsbesteding, met gedeelde taal, dialect, levenservaringen, enzovoorts. Al die factoren leidden tot de keuze van een partner



Een onbekend Nederlands bruidspaar, omstreeks 1900 (Centraal Bureau voor Genealogie, Den Haag)

uit de eigen gemeenschap, dus van iemand die in geografische zin nabij was, en daardoor ook cultureel of emotioneel dichtbij stond. Spreekwoorden en zeggwijzen als 'Wie als die vrijt, te verre vlieght, die wort bedrogen of bedrieght', 'Vrijers die van verre komen, zijn te schromen', het Achterhoekse 'Vrie naobers kind, dan wet iej wa'j wint' en het Limburgse 'Mit noaberkinjer en noaberrinjer is me neit gauw bedroge' zijn hier een uitdrukking van. De aanbeveling een partner dicht bij huis te zoeken vond over het algemeen stipte navolging. Ook vanwege de afkeer die de plaatselijke gemeenschap, vooral de jonge mannen, toonde tegenover vreemde vrijers. Die stelden zich bloot aan vervelende opmerkingen en soms zelfs aan

lijfelijk geweld. Er zijn gemeenten die in dat opzicht berucht waren, zoals Staphorst en Rouveen, waar nog in 1959 zo'n vete werd uitgevochten.

## Maatschappelijke veranderingen

In de tweede helft van de negentiende eeuw verbeterde de infrastructuur van Nederland. Nieuwe wegen en kanalen en nieuwe transportmiddelen (zoals trein, fiets en tram) maakten het mogelijk om sneller te reizen. Communicatiemiddelen als de telegraaf, telefoon en verbeterde postdiensten maakten het onderhouden van contacten over grotere afstanden veel makkelijker. Inkomens stegen bovendien, waardoor meer mensen toegang kregen tot deze nieuwe middelen. Daarnaast werd Nederland in cultureel opzicht meer een eenheid. Verschillen in lokale dracht, gewoonten en gebruiken verloren aan belang en als gevolg daarvan waren buitenstaanders minder makkelijk te onderscheiden van de lokale bevolking. Landelijke kranten en politieke en economische integratie bevorderden de verbondenheid van regio's en hun inwoners met de nationale gemeenschap. De groei en modernisering van de economie stimuleerde de uitwisseling van arbeid en kapitaal, waardoor lokale economische grenzen verdwenen. De kansen op contact met potentiële huwelijkspartners uit andere regio's en de mogelijkheden deze contacten te onderhouden namen daardoor sterk toe. Het is de vraag op welke manier de economische, culturele en sociale veranderingen zich verhielden tot de voorkeur voor een huwelijkspartner uit de eigen regio. Wat voor een rol speelde de sociaal-economische positie van de betrokkenen hierbij? Niet iedereen had immers dezelfde mogelijkheden om van deze nieuwe infrastructuur gebruik te maken.

## Burgerlijke-standsgegevens

De sinds 1811 beschikbare huwelijksakten uit de burgerlijke stand bevatten een veelheid aan geografische informatie over bruiden en bruidegoms. Zij vermelden behalve de plaats van het huwelijk ook de geboorteplaatsen van de huwelijkspartners, hun woonplaatsen en de woonplaatsen van hun ouders. Deze geografische informatie biedt inzicht in de ruimtelijke horizon van beiden, en meer in het algemeen in de weidsheid van de blik van onze voorouders en hun oriëntatie op de wereld buiten eigen dorp of stad. Voor de navolgende analyses zijn de gedigitaliseerde huwelijksakten uit het Genlias-project gebruikt. Deze bevatten helaas geen gegevens over de woonplaats van de huwelijkspartners. We weten ook niet waar ze in de tussentijd hebben gewoond, of waar zij elkaar hebben ontmoet. Huwelijken dienden echter in de tijd die we hier bekijken (1812-1922), gesloten te worden in de woonplaats van een van beide huwe-

lijkspartners, in de praktijk meestal die van de vrouw. Aan de hand van de informatie uit de in Genlias ingevoerde huwelijksakten komen we indirect iets te weten over de geografische kenmerken van de huwelijksmarkt door voor een lange reeks van jaren na te gaan in welke plaatsen de huwelijkspartners waren geboren en in welke plaats ze hun huwelijk sloten. Vergelijking van de beide geboorteplaatsen met elkaar en met de plaats van huwelijk biedt een goede benadering van de geografische horizon van de bruiden en bruidegoms. Vragen als 'Haalden onze voorouders inderdaad hun partner uit eigen geboortedorp of -stad?' en zo ja, 'bleef dat zo in de afgelopen anderhalve eeuw?' en 'Waren er groepen of gebieden waar dit meer uitgesproken was dan in andere groepen en regio's?' kunnen we met deze gegevens beantwoorden.

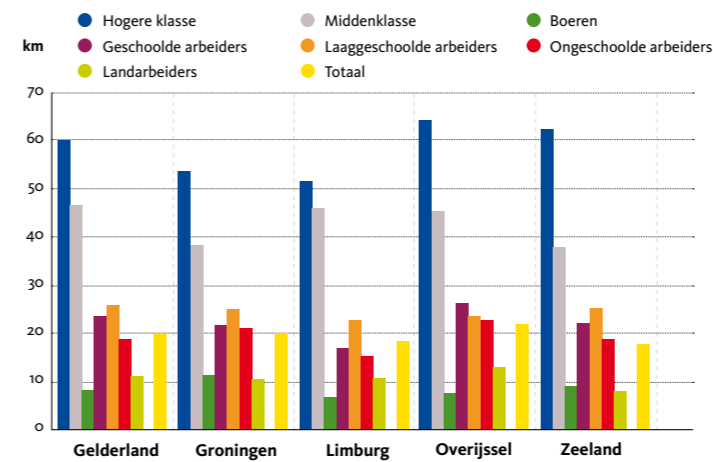
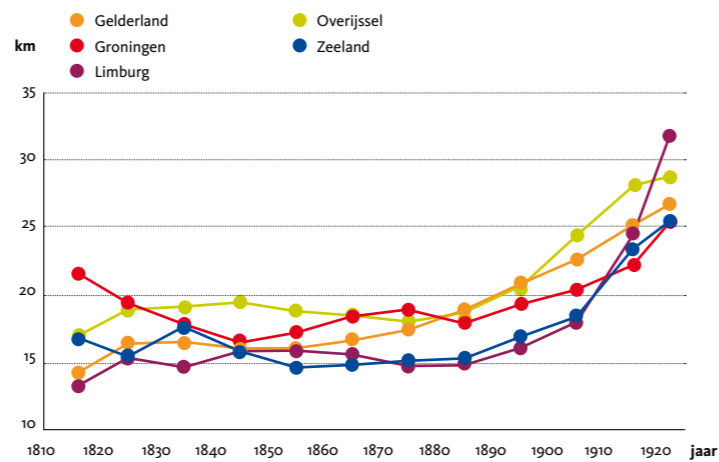
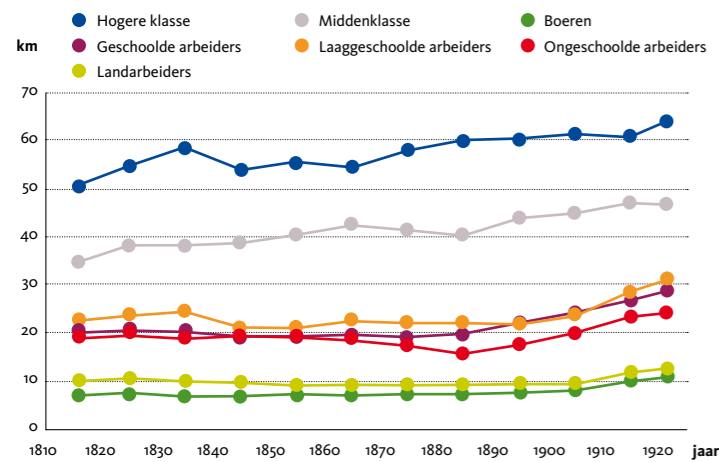
Hiervoor is gebruik gemaakt van de geboorteplaatsinformatie uit de huwelijksakten van de in Genlias al volledig beschikbare provincies Gelderland, Groningen, Limburg, Overijssel en Zeeland. Dit betreft ongeveer een miljoen huwelijksakten, ruim een derde van alle in Nederland gesloten huwelijken in de periode 1812-1922.

## Sociale afstand in kilometers

Als maat voor de geografische horizon is de hemelsbrede afstand tussen de geboorteplaatsen van de huwelijkspartners in kilometers gebruikt (en incidenteel de afstand tussen de geboorteplaatsen en de huwelijksplaats). Een bruid en bruidegom die trouwen in Groningen maar beiden zijn geboren in Limburg, hebben dan toch een kleine afstand tot elkaar. Hiertoe zijn eerst de verschillende schrijfwijzen van de plaatsnamen geüniformeerd en spelfouten gecorrigeerd. Vervolgens zijn aan iedere plaatsnaam geografische coördinaten toegevoegd waarmee de afstanden kunnen worden berekend. Ook (geboorte)plaatsen in de andere Nederlandse provincies en in het aangrenzend buitenland (België en Duitse deelstaten) zijn in de berekening meegenomen.

## Verschillen tussen sociale klassen

Zowel boeren als landarbeiders vonden hun huwelijkspartner betrekkelijk dicht bij huis. Tot ver in de negentiende eeuw lag de geboorteplaats van boeren hemelsbreed gemiddeld op ongeveer zeven kilometer afstand van die van hun huwelijkspartner (zie figuur 1). Voor landarbeiders was dat rond de tien kilometer. Tussen de vijftig en zestig procent van alle boeren huwde met een partner geboren op minder dan vijf kilometer afstand. Voor landarbeiders was dit tussen de 45 en 50 procent. In de loop van de tijd nam de lokale oriëntatie van de boeren enigszins af, terwijl die van landarbeiders aanvankelijk zelfs nog iets toenam. Voor zowel boeren als landarbeiders was



**Figuur 1.** Gemiddelde afstand tussen de geboorteplaatsen van bruid en bruidegom per sociale klasse, 1812-1922 (afstand hemelsbreed in kilometers)

**Figuur 2.** Gemiddelde afstand tussen de geboorteplaatsen van bruid en bruidegom per sociale klasse, 1812-1922 (afstand hemelsbreed in kilometers)

**Figuur 3.** Gemiddelde afstand tussen de geboorteplaatsen van bruid en bruidegom per sociale klasse en huwelijksprovincie, 1812-1922 (afstand hemelsbreed in kilometers)

Huwelijksprovincie									
	Gelderland	Groningen	Limburg	Overijssel	Zeeland				
	km	km	km	km	km	km			
<b>Grootste</b>									
Arnhem	29,1	Nieuweschans	28,7	Heerlen	34,9	Enschede	35,1	Vlissingen	43,5
Nijmegen	28,8	Groningen	27,2	Venlo	30,8	Deventer	25,1	Sas van Gent	27,5
Zutphen	28,7	Delfzijl	22,0	Hoensbroek	28,4	Zwolle	24,2	Middelburg	25,8
<b>Kleinste</b>									
Zuulichem	5,5	Muntendam	7,7	Geulle	4,3	Weerselo	4,4	Aagtekerke	4,7
Laren	5,4	Midwolda	7,3	Rijckholt	3,7	Giethoorn	4,0	Boschkapelle	4,4
Brakel	4,7	Meeden	6,9	Montfort	3,3	Staphorst	3,7	Hengstdijk	4,3

**Tabel.** Gemeenten met de gemiddeld grootste en kleinste afstand tussen de geboorteplaatsen van bruid en bruidegom per provincie, 1812-1922 (afstand hemelsbreed in kilometers)

het erg ongebruikelijk om te trouwen met iemand die geboren was op meer dan veertig kilometer afstand van de eigen geboorteplaats. Slechts een op de twintig deed dit. De niet-agrarische bevolking was veel minder lokaal georiënteerd. Arbeiders huwden met partners die gemiddeld twintig kilometer bij hun eigen geboorteplaats vandaan waren geboren. Na 1890 werd deze afstand groter, oplopend tot tussen de 25 en 30 kilometer rond 1920. Bij huwelijkspartners uit de middenklasse nam de gemiddelde afstand in de periode 1812-1922 toe van 35 tot 47 kilometer. De hoogste sociale laag vertoonde een nog grotere mobiliteit. Ze stelde zich kieskeuriger op en maakte minder kans om hun gading onder de plaatselijke kerktoren te vinden. De gemiddelde afstand tussen de geboorteplaatsen van de huwelijkspartners in deze groep nam toe van 50 tot bijna 64 kilometer.

### Regionale verschillen

De geografische horizon van huwelijkspartners verschilde per provincie (zie figuur 2). Tot de laatste decennia van de negentiende eeuw was de horizon van in Limburg en Zeeland gehuwden doorgaans beperkter dan die in de andere provincies. Huwelijkspartners waren hier gemiddeld 2,5 tot 3 kilometer minder ver van elkaar vandaan geboren dan elders. In Zeeland speelden ook de Zeeuwse wateren een rol. Vooral in Limburg, door de opkomst van de steenkolenindustrie en de daarmee gepaard gaande arbeidsmigratie, zou de afstand echter gaan veranderen. Na de eerste decennia van de twintigste eeuw vonden Limburgse bruiden en bruidegoms hun partners juist verder weg dan in alle andere provincies.

De genoemde verschillen tussen de sociale klassen zijn ook zichtbaar in de afzonderlijke provincies. Er zijn wel opmerkelijke verschillen (zie figuur 3). In Overijssel zijn de afstanden voor vrijwel alle sociale klassen het grootst en in Limburg het kleinst. Hoewel boeren hun partners overal dichtbij vinden, is de gemiddelde afstand van de Groninger boeren met bijna 11 kilometer relatief groot; zelfs groter dan de gemiddelde afstand van de landarbeiders in de meeste provincies. De afstand tussen de geboorteplaatsen van huwelijkspartners is in Limburg en Groningen

relatief klein voor de hoogste sociale klasse.

Ook binnen provincies bestonden er grote verschillen. De ene plaats was sterker lokaal georiënteerd dan de andere. Boerengemeenschappen waren bijvoorbeeld veel meer lokaal gericht dan steden, zoals ook al bleek uit de verschillen tussen boeren en landarbeiders enerzijds en de (meer stedelijke) hogere en middenklasse anderzijds. In de tabel zijn voor alle provincies de plaatsen met de grootste en kleinste afstanden tussen de geboorteplaatsen van bruid en bruidegom weergegeven. De plaatsen met de grootste afstanden zijn steden, garnizoensplaatsen en (in Limburg) mijnbouwplaatsen. De plaatsen met de kleinste afstanden zijn dorpen, waarvan het sterk lokaal georiënteerde Staphorst met drie kilometer het kleinste verschil laat zien. Ter illustratie is op de kaart het verschil tussen de geografische herkomst van in respectievelijk Staphorst en Enschede gehuwde bruidegoms voor de opeenvolgende perioden 1860 tot 1890 en 1890 tot 1922 weergegeven. De geboorteplaatsen van de bruidegoms staan weergegeven door cirkeltjes die tevens het aantal bruidegoms uit die plaats representeren. Het spreidingsgebied van de geboorteplaatsen van de bruidegoms is weergegeven met de ellipsvormige vlakken: iedere ellips begrenst steeds een gebied waarbinnen een vast percentage (67%) van de bijbehorende cirkeltjes (bruidegoms) ligt. De in Staphorst gehuwde bruidegoms komen overwegend uit de onmiddellijke omgeving van dit dorp. Dat gebied is bovendien in de loop der tijd nauwelijks groter geworden. De tweederde meerderheid van de in Enschede gehuwde bruidegoms kwam uit een veel groter gebied. In de periode 1860 tot 1890 was de gemiddelde afstand tussen de geboorteplaatsen van bruid en bruidegom bijna 22 kilometer. In de periode 1890-1922 was die afstand gestegen tot bijna 41 kilometer. Het spreidingsgebied werd bijna twee keer zo groot. Het spreidingsgebied schoof bovendien meer naar het (noord)westen, door de relatieve stijging van het aantal bruidegoms uit het westen en het noorden van het land.

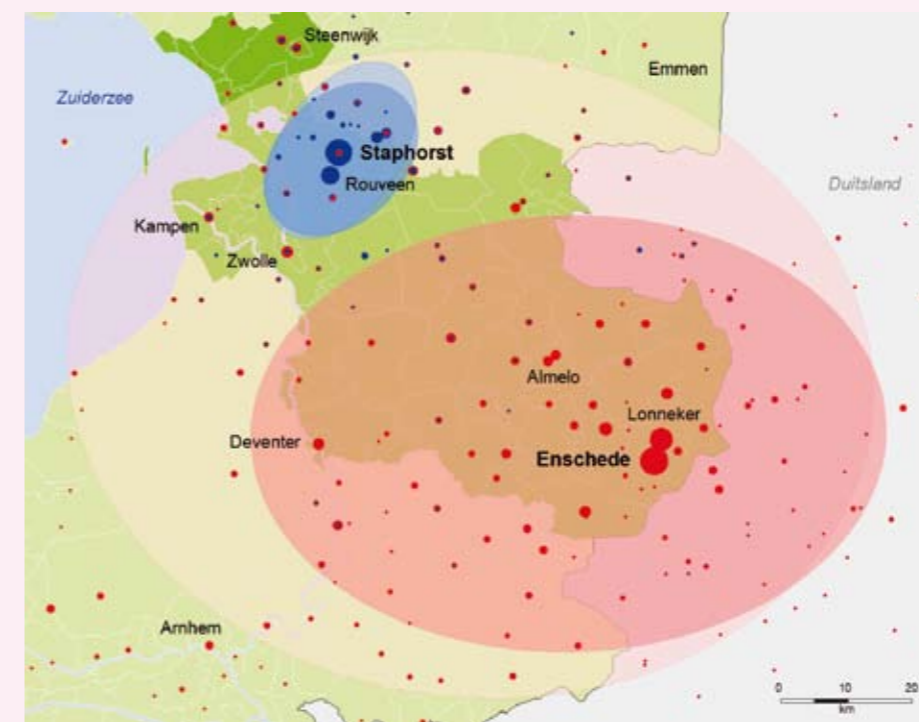
### Verruiming van de horizon

De sinds 1811 beschikbare akten uit de burgerlijke stand vormen een belangrijke bron voor demogra-

fisch onderzoek. Met het beschikbaar komen van de huwelijksakten in Genlias zijn de mogelijkheden om de veranderingen in de ruimtelijke aspecten van de partnerkeuze te bestuderen enorm toegenomen. Op basis van deze gegevens blijkt in de periode 1812-1922 de gemiddelde afstand tussen de geboorteplaatsen van huwelijkspartners te zijn toegenomen van 16 kilometer aan het begin van de periode tot bijna 28 kilometer aan het eind. Vooral vanaf de jaren tachtig van de negentiende eeuw zien we een toename. De geografische oriëntatie werd niet alleen ruimer, maar verschoof ook meer naar het dichterbevolkte, westelijke deel van Nederland. De verruiming van de geografische horizon van

huwelijkspartners was vooral te danken aan de verbetering van de infrastructuur en de culturele eenwording. Dit maakte het reizen en het onderhouden van contacten over grotere afstanden makkelijker. De veranderingen voltrokken zich bij de boerenbevolking minder snel dan in andere sociale klassen. Boeren hielden langer vast aan het oude huwelijkspatroon en bleven veel sterker lokaal georiënteerd.

Peter Ekamper en Frans van Poppel zijn werkzaam bij het Nederlands Interdisciplinair Demografisch Instituut (NIDI) in Den Haag. Frans van Poppel is tevens bijzonder hoogleraar Verwantschapsdemografie aan de Faculteit Sociale Wetenschappen, Universiteit Utrecht.



**Kaart** Geografische spreiding van de geboorteplaatsen van bruidegoms gehuwd in respectievelijk Enschede en Staphorst in de perioden 1860-1890 en 1890-1922

**Legende:**  
 ● 4000  
 ● 2000  
 ● 400  
 ● Enschede  
 ● Staphorst  
 ■ Enschede 1860-1890  
 ■ Enschede 1890-1922  
 ■ Staphorst 1860-1890  
 ■ Staphorst 1890-1922

## Literatuur

Zie voor de wetenschappelijke onderbouwing van dit artikel P. Ekamper, F. van Poppel en K. Mandemakers, 'Widening horizons? The geography of the marriage market in nineteenth and early-twentieth century Netherlands', in: M. Gutmann, e.a., ed., *Navigating time and space in population studies* (Dordrecht 2011) 115-160. Voor wie meer wil lezen over partnerkeuze in Nederland: J. Kok en M.H.D. van Leeuwen, ed., *Genegeheid en gelegenheid. Twee eeuwen partnerkeuze en huwelijk* (Amsterdam 2005). Zie voor de wording van het moderne Nederland H. Knippenberg en B. de Pater, *De eenwording van Nederland. Schaalvergroting en integratie sinds 1800* (Nijmegen 1988) en A. van der Woud, *Een nieuwe wereld. Het ontstaan van het moderne Nederland* (Amsterdam 2006).

Vreemde  
vrijers stelden  
zich bloot aan  
vervelende  
opmerkingen  
en soms zelfs  
aan lijfelijk  
geweld.