

## Migratie

### Migratie samengevat

#### Nederland heeft vestigingsoverschot

In 2010 vestigden zich ruim 154.000 personen vanuit het buitenland in Nederland. In tegengestelde richting verlieten ruim 121.000 personen Nederland. Als gevolg van migratie vestigden zich dus per saldo ongeveer 33.000 mensen in Nederland. Dat is 2,0 per 1.000 inwoners. Hiermee heeft Nederland een vestigingsoverschot.

#### Bijna vier op de tien immigranten geboren in EU-land

Van alle immigranten in 2010 werd bijna 30% gevormd door Nederlanders zelf, die bijvoorbeeld terugkomen na emigratie. Ongeveer 38% van alle immigranten was geboren in een EU-land (exclusief Nederland). En van alle immigranten was 34% geboren in een niet-westers land en 47% in een westers land (exclusief Nederland).

#### Sinds 2006 toename immigratie

De laatste jaren steeg het aantal immigranten, van 101.000 in 2006 naar ruim 154.000 in 2010. De grootste stijging deed zich voor in de periode 2007-2008 (van 117.000 naar 144.000 immigranten). Terwijl Nederland in de periode 2003-2007 een emigratieland was, werd Nederland vanaf 2008 weer een immigratieland.

De toename van het aantal immigranten komt vooral door de sterke toename van het aantal arbeidsmigranten. Daarbij was vooral een stijging van immigranten uit EU-landen en uit Azië te zien. De lichte toename van immigranten in 2010 komt vooral door immigranten uit de EU, zowel uit de oude als nieuwe lidstaten.

#### Immigratiemotieven verschillen per geboorteland

Het immigratiemotief hangt samen met het geboorteland van de immigranten. Arbeid is het belangrijkste motief voor immigranten die geboren zijn in een EU-land. Voor immigranten uit Turkije en Marokko zijn gezinsvorming en gezinshereniging de belangrijkste redenen. Voor immigranten uit India en de voormalige Sovjet-Unie waren arbeid en gezinshereniging/-vorming bijna even belangrijke motieven. En voor immigranten uit Somalië en Irak is 'asiel' de voornaamste reden om naar Nederland te komen.

#### Ontwikkelingen in migratiemotief

Sinds 2007 is 'arbeid' de belangrijkste reden voor niet-Nederlanders om naar Nederland te immigreren. In de decennia daarvoor was gezinsmigratie nog de voornaamste factor. Ook is het karakter van arbeidsmigranten veranderd. De klassieke arbeidsmigranten van de jaren zestig en zeventig brachten een grootschalige gezinshereniging op gang. Dit is vooralsnog niet te zien bij de nieuwe arbeidsmigranten.

#### Nederland blijft voorlopig een immigratieland

Naar schatting zal Nederland de komende decennia een positief migratiesaldo houden en daarmee een immigratieland blijven (meer mensen komen naar Nederland dan dat er vertrekken). Dit komt hoofdzakelijk doordat het aantal arbeidsmigranten structureel hoog blijft. Er ontstaat een vervangingsvraag op de arbeidsmarkt als de babyboomgeneratie de arbeidsmarkt gaat verlaten en een relatief kleine generatie schoolverlaters de openvallende plaatsen moet opvullen. Hierdoor zal de immigratie een nieuwe impuls krijgen. Omdat er ook vergrijzing optreedt in de overige EU-landen zal op langere termijn het aantal Aziatische immigranten toenemen.

#### Nederlands migratiesaldo iets boven EU-gemiddelde

Het Nederlandse migratiesaldo (immigratie minus emigratie) ligt in 2010 iets boven het gemiddelde van de EU-27. Sinds de jaren tachtig is het migratiesaldo in de EU-landen gestaag toegenomen. Dit betekent dat het aantal immigranten ten opzichte van het aantal emigranten steeds groter wordt. Hoewel het Nederlandse migratiesaldo voor het grootste deel de trend van de EU-27 volgt, week Nederland tussen 2002 en 2007 sterk af van de gemiddelde trend. In die periode daalde het migratiesaldo in Nederland sterk en lag het saldo ver beneden het EU-gemiddelde.

#### Ervaren gezondheid vluchtelingen minder goed

Vluchtelingen hebben een minder goede ervaren gezondheid dan autochtone Nederlanders. Van de vluchtelingenervaart 41% zijn of haar gezondheid als minder dan goed. Onder autochtonen is dat 15%. Er is geen verhoogde totale sterfte onder asielzoekers ten opzichte van de Nederlandse bevolking. Sterfte aan infectieziekten en parasitaire ziekten, ziekten van bloed en bloedvormende organen, aangeboren afwijkingen en externe oorzaken (waaronder suïcide en verdrinking) is hoger onder asielzoekers. Daarentegen is de sterfte onder asielzoekers lager aan kanker, hart- en vaatziekten, ziekten aan de luchtwegen, maag- en darmziekten en neurologische ziekten. Kinderen die pas geïmmigreerd zijn uit een niet-westers land, waaronder Somalië, Irak, Iran en Afghanistan, lopen een drie keer zo groot risico om te verdrinken als autochtone kinderen.



## Migratie

Heden, verleden en toekomst

# Wat is de huidige situatie?

### Nederland heeft vestigingsoverschot

In 2010 vestigden zich ruim 154.000 personen vanuit het buitenland in Nederland. In tegengestelde richting vertrokken ruim 121.000 mensen uit Nederland naar het buitenland (inclusief [saldo administratieve correcties](#)

) Als gevolg van migratie ([immigratie](#) en [emigratie](#)) vestigden zich dus per saldo ongeveer 33.000 mensen in Nederland. Nederland heeft hiermee een vestigingsoverschot, ofwel een positief migratiesaldo (totaal immigranten minus totaal emigranten). Het migratiesaldo lag in 2010 op 2,0 per 1.000 inwoners.

### Meeste immigranten zijn geboren in Polen, Duitsland, voormalige Sovjet-Unie en China

De groep immigranten die in 2010 naar Nederland kwam, kenmerkte zich als volgt ([CBS StatLine](#)

, 2011):

- Bijna 30% van het aantal immigranten bestond uit Nederlanders zelf, die bijvoorbeeld terugkomen na emigratie.
- Ongeveer 38% betrof personen die geboren zijn in een EU-land (exclusief Nederland).
- Van alle immigranten was 34% geboren in een niet-westers land, ruim 47% in een westers land exclusief Nederland, en ruim 18% in Nederland.
- De meeste immigranten die in 2010 naar Nederland kwamen, zijn geboren in Polen (12% van alle immigranten die buiten Nederland zijn geboren), Duitsland (ruim 7%), voormalige Sovjet-Unie (5%) en China (ruim 4%).

### Meeste emigranten naar Duitsland en België, hoog positief migratiesaldo Polen, China en Somalië

Van alle emigranten die in 2010 uit Nederland vertrokken, gingen de meesten naar Duitsland en België, gevolgd door het Verenigd Koninkrijk, de Verenigde Staten en Polen. België was bovendien het land met het meest negatieve migratiesaldo (meer mensen uit Nederland vertrokken naar België dan vice versa). Van de westerse landen had Polen het hoogste positieve migratiesaldo (meer immigranten richting Nederland dan emigranten vanuit Nederland), gevolgd door Duitsland en Bulgarije. Van de niet-westerse landen hadden China en Somalië het hoogste positieve migratiesaldo.

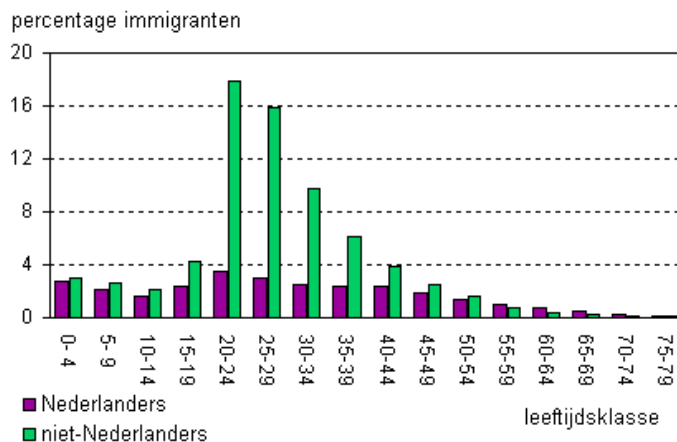
### Meeste migranten tussen de twintig en veertig jaar

Van alle immigranten was 61% in de leeftijd van twintig tot veertig jaar in 2010. De meeste van hen waren tussen de 20 en 25 jaar (zie [figuur 1](#)). In die leeftijdscategorie zijn er duidelijk meer vrouwen dan mannen (19.000 ten opzichte van 14.000) vergeleken met andere leeftijdscategoriën. In 2010 had 29% van de immigranten de Nederlandse nationaliteit. Dit zijn voor het grootste deel personen die na een verblijf in het buitenland naar Nederland terugkeren en Antillianen en

Figuur 1: Percentage immigranten naar leeftijd en nationaliteit, 2010

(Bron: [CBS Bevolkingsstatistiek](#)

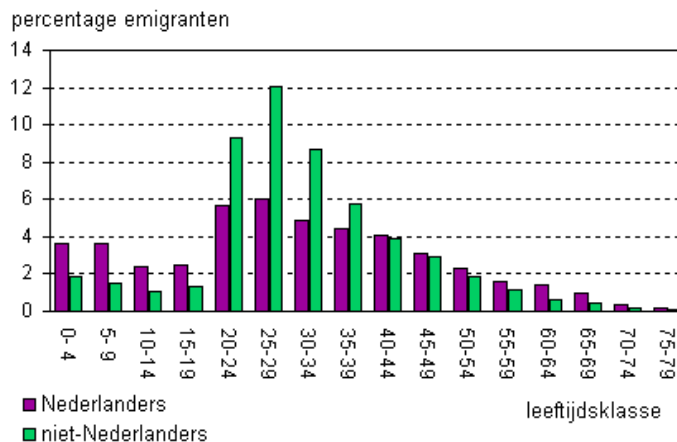
).



Figuur 2: Percentage emigranten naar leeftijd en nationaliteit, 2010

(Bron: [CBS Bevolkingsstatistiek](#)

).



Arubanen. Ook emigranten waren in 2010 voor een groot deel (57%) volwassenen in de leeftijd van twintig tot veertig jaar (zie *figuur 2*). Wel zijn emigranten over het algemeen iets ouder dan immigranten. Van de emigranten heeft bijna de helft (47%) de Nederlandse nationaliteit.

### Immigratiemotieven verschillen per geboorteland

In 2009 waren de belangrijkste redenen voor immigratie, beginnend met de meest voorkomende reden:

1. arbeid (36%, bijna 38.000)
2. [gezinshereniging](#) of [gezinsvorming](#) (32%, 34.000)
3. studie (13%, 14.000)
4. asiel (9%, bijna 10.000)
5. overig, bijvoorbeeld au-pair (9%, 9.000)

Bijna 30% van alle immigranten betreft personen met de Nederlandse nationaliteit, deze personen zijn niet meegenomen in bovenstaande percentages en aantallen.

Het immigratiemotief hangt samen met het geboorteland van de immigranten. Voor hen die in een [EU](#)-land zijn geboren, was arbeid de belangrijkste immigratiereden in 2009. Zij vormden 80% (ruim 30.000) van alle arbeidsmigranten. Polen, Duitsers en Bulgaren hadden daarin het grootste aandeel. Gezinsmigratie was de voornaamste reden voor immigranten geboren in traditionele migratielanden als Turkije en Marokko ([De Bruin & Nicolaas, 2009](#)

). In 2009 was asielmigratie de belangrijkste factor voor landen als Somalië en Irak. Voor deze landen was gezinshereniging ook een belangrijk motief voor immigratie ([CBS StatLine](#), 2011). Voor landen als India en voormalige Sovjet-Unie waren arbeid en gezinshereniging/-vorming bijna even belangrijke motieven. 'Studie' was de belangrijkste reden voor Chinezen om naar Nederland te komen.

[Naar boven](#)



Bronnen en Literatuur

Begrippen en afkortingen

Sanderse C (RIVM), Verweij A (RIVM), Beer J de (NIDI). Wat is de huidige situatie? In: *Volksgezondheid Toekomst Verkenning, Nationaal Kompas Volksgezondheid*. Bilthoven: RIVM, <<http://www.nationaalkompas.nl>> Nationaal Kompas Volksgezondheid\Bevolking\Migratie, 14 oktober 2011.

## Migratie

Heden, verleden en toekomst

# Wat waren de belangrijkste ontwikkelingen in het verleden?

[Immigratie en emigratie](#) | [Migratiemotief](#)

## Immigratie en emigratie

### Jaren vijftig: overzeese emigratiegolf

Tot aan het begin van de jaren zestig was Nederland overwegend een emigratieland; er vertrokken meer mensen dan dat zich in Nederland vestigden. Vooral de eerste vijftien jaren na de Tweede Wereldoorlog laten flinke vertrekoverschotten zien als gevolg van de door de overheid aangemoedigde 'nieuwe landverhuizingen' naar landen als Canada, de Verenigde Staten, Australië, Nieuw-Zeeland en Zuid-Afrika. Het topjaar was 1952, toen per saldo bijna 50.000 mensen naar één van deze landen vertrokken (zie *figuur 1* en *2*). De jaren 1946, 1950 en 1958 laten juist vestigingsoverschotten zien door omvangrijke repatriëringsgolven vanuit Nederlands-Indië (later Indonesië).

### Jaren zestig: komst gastarbeiders

Het toegenomen vertrouwen in de economie, het tekort aan arbeidskrachten en de hogere individuele welvaart deden na 1960 de overzeese emigratiegolf snel wegebben. Door de komst van vele gastarbeiders, aanvankelijk uit Italië en Spanje en later voornamelijk uit Turkije en Marokko, sloeg het vertrekoverschot om in een vestigingsoverschot.

### Vanaf jaren zeventig: gezinshereniging en gezinsvorming

In de eerste helft van de jaren zeventig kwam er door de oliecrisis een einde aan de werving van gastarbeiders. Dit betekende echter niet dat de immigratie vanuit met name landen als Turkije en Marokko stopte. Aanvankelijk werd deze [immigratie](#)

vooral bepaald door gezinshereniging (vrouwen en kinderen) maar later meer door gezinsvorming (huwelijksluiting met een partner uit het land van herkomst). Ook leidde de onafhankelijkheid van Suriname in 1975 tot een grote stroom immigranten uit Suriname naar Nederland.

### Jaren negentig: asielmigratie

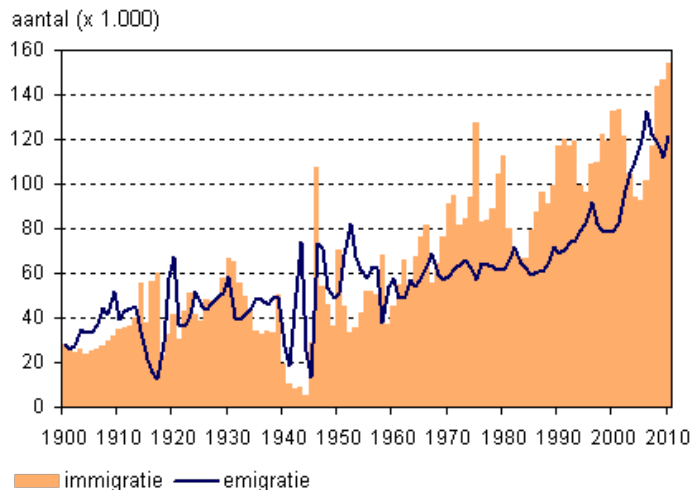
In de jaren negentig nam de omvang van de immigratie toe door de komst van asielzoekers uit verschillende delen van de wereld die in Nederland een verblijfsstatus kregen. Daarbij ging het om landen als voormalig Joegoslavië, Irak, Iran, Somalië, Sri Lanka, Afghanistan en de voormalige Sovjet-Unie. De samenstelling van de jaarlijkse stroom immigranten werd hierdoor aanmerkelijk meer divers.

### Begin eenentwintigste eeuw: groot aantal immigranten

In de jaren 2000 en 2001 was Nederland op het toppunt van de economische groei. De werkloosheid stond op het laagste niveau sinds de jaren vijftig en Nederland was rijker dan ooit tevoren. Een rijk land heeft aantrekkingskracht op het buitenland. In 2001 had Nederland dan ook een groot aantal immigranten, namelijk 133.000 (zie *figuur 1*). Dit

Figuur 1: Immigratie en emigratie<sup>a</sup>, 1900-2010 (Bron: [CBS Bevolkingsstatistiek](#)

).



<sup>a</sup> Inclusief [saldo administratieve correcties](#)

).

Figuur 2: Migratiesaldo<sup>a</sup>, 1900-2010 (Bron: [CBS Bevolkingsstatistiek](#)

).

waren hoofdzakelijk arbeidsmigranten, asielzoekers en buitenlandse huwelijkspartners ([Latten & De Jong, 2005](#)

).

### 2003-2007: Nederland is een emigratieland

Nederland was een emigratieland tussen 2003 en 2007, een situatie die afwijkt van andere EU-landen (zie: [Zijn er verschillen tussen Nederland en andere landen?](#)). Vanaf 2002 daalde de immigratie (tot 2006) en steeg de emigratie (tot 2007).

De oorzaken voor de sterke afname van de immigratie waren ([Latten & De Jong, 2005](#)):

- Teruggelopen werkgelegenheid door teruggang van de economie.
- Minder asielzoekers die zich aan de landsgrenzen melden.
- Verminderde immigratie van Turken en Marokkanen, wellicht door meer voorwaarden aan gezinsvorming.

Oorzaken van de toename in emigratie waren ([De Jong, 2005b](#)):

- Teruggelopen werkgelegenheid door teruggang van de economie.
- Verharding van het politieke en sociale klimaat in Nederland, met name in de grote steden.
- Een negatieve beeldvorming rond allochtonen, wat zorgt voor remigratie.
- Sterk gestegen huizenprijzen vergeleken met de buurlanden.
- Onvrede over de situatie in Nederland, bijvoorbeeld over de bevolkingsdichtheid, de mentaliteit van de bevolking, criminaliteit en de beschikbaarheid van natuur en ruimte ([Van Dalen et al., 2008](#)).

### 2006-2010: toename immigratie

De laatste jaren steeg het aantal immigranten, van 101.000 in 2006 naar ruim 154.000 in 2010 (zie [figuur 1](#)). Vooral in 2008 steeg het aantal immigranten flink (143.000 immigranten). Nederland werd vanaf dat jaar ook weer een immigratieland.

De toename van het aantal immigranten komt vooral door de sterke toename van het aantal arbeidsmigranten. Er was vooral een stijging van immigranten uit de EU-landen en uit Azië. De afschaffing van een tewerkstellingsvergunning voor Polen per 1 mei 2007 zorgde voor een forse toename van het aantal Poolse immigranten. Ook het aantal migranten uit Roemenië en Bulgarije nam toe, dit in verband met de toetreding tot de EU per 1 januari 2007. De lichte toename in 2010 komt vooral door immigranten uit de EU, zowel uit de oude als nieuwe lidstaten ([CBS, 2011g](#)).

Volgens prognoses zal Nederland voorlopig een immigratieland blijven.

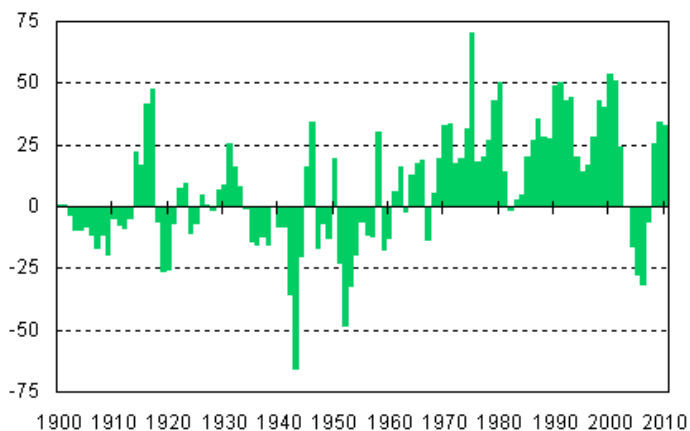
Zie: [Wat zijn de belangrijkste verwachtingen voor de toekomst?](#)

## Migratiemotief

### Sinds 2007 meer arbeidsmigratie dan gezinsmigratie

Sinds 2007 is 'arbeid' het voornaamste migratiemotief voor niet-Nederlanders om naar Nederland te komen (zie [figuur 3](#)). Tussen 1976

migratiesaldo (x 1.000)



<sup>a</sup> Inclusief [saldo administratieve correcties](#)

.

Figuur 3: Migratiemotief van niet-Nederlandse immigranten, 1995-2009

(Bron: [CBS StatLine](#)

, 2011).

en 2006 was gezinsmigratie (gezinsvorming en -hereniging) nog de belangrijkste reden ([Nicolaas, 2009a](#)

; [WODC, 2009](#)). De laatste jaren nam arbeidsmigratie sterk toe, afgezien van een kleine daling in 2009 vanwege de recessie ([Nicolaas et al., 2011a](#); zie [figuur 3](#)). Was in 2000 nog 20% van de immigranten arbeidsmigrant, in 2009 kwam 36% naar Nederland om te werken. Daarnaast is het aantal studiemigranten verdubbeld; in de periode 2000-2009 steeg deze groep migranten van ruim 6.000 naar 14.000. Vooral personen uit de EU hebben arbeid als belangrijkste motief. Maar ook voor niet-westerse immigranten worden arbeid en studie steeds belangrijker motieven om naar Nederland te komen ([Nicolaas et al., 2011a](#)).

### Karakter van arbeidsmigratie is sterk veranderd, hogere retourmigratie

Door de jaren heen is het karakter van arbeidsmigratie veranderd. De klassieke arbeidsmigranten van de jaren zestig en zeventig brachten een grootschalige gezinshereniging op gang. Dit is voornamelijk niet te zien bij de nieuwe arbeidsmigranten. Zij komen vooral uit Westerse landen en hebben een lagere volgmigratie en een hoge retourmigratie ([Verschuren et al., 2011](#)

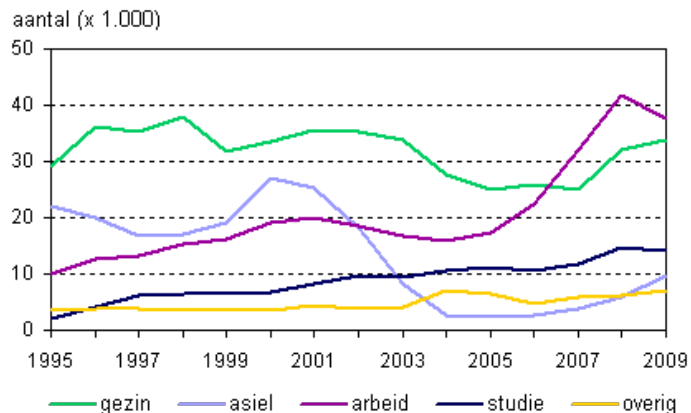
). Zo was van de Poolse immigranten die in de jaren 2000-2009 naar Nederland kwamen, begin 2011 bijna 60% weer vertrokken ([Nicolaas, 2011](#)).

### Aantal asielmigranten en gezinsmigranten de laatste jaren licht gestegen

Het aantal personen dat vanwege 'asiel' naar Nederland kwam is in de periode 2005-2009 licht gestegen (zie [figuur 3](#)); in 2008 en 2009 steeg vooral het aantal asielmigranten uit Somalië vanwege een tijdelijk [categoriaal beschermingsbeleid](#) voor Zuid-Somalië ([Nicolaas et al., 2011a](#)). Ook nam het aantal gezinsvormers/-herenigers toe in 2008 en 2009 (zie [figuur 3](#)). De grootste groep gezinsmigranten waren mensen geboren in Polen.

Ondanks de stijging ligt het aantal asielmigranten nog steeds ver beneden het aantal vóór en rond de eeuwwisseling. Vanaf 2000 daalde het aantal asielmigranten sterk, na de invoering van de vreemdelingenwet 2000; van ruim 27.000 in 2000 naar 2.200 in 2005. Voor informatie over de trend in het aantal asiolverzoeken in de EU-27, zie: [Zijn er verschillen tussen Nederland en andere landen?](#)

[Naar boven](#)



Bronnen en Literatuur

Begrippen en afkortingen

## Migratie

Heden, verleden en toekomst

# Wat zijn de belangrijkste ontwikkelingen voor de toekomst?

### Nederland blijft in de toekomst een immigratieland

Sinds 2008 is Nederland weer een immigratieland. Er zijn meer mensen die zich vestigen in Nederland dan dat er emigreren uit Nederland. Volgens de CBS Bevolkingsprognose van 2010-2060 zal het migratiesaldo ook op de lange termijn positief blijven voor Nederland (zie *figuur 1*). Het vestigingsoverschot neemt naar verwachting wel af na 2011 en zal vanaf 2015 jaarlijks rond de 16.000 liggen (zie *figuur 1*).  
Zie ook: [Onzekerheden in de migratieprognose](#)

### 144.000 immigranten vooral uit EU en Azië

Naar verwachting zullen er op lange termijn jaarlijks 144.000 immigranten komen, vooral uit de EU en uit Azië ([Nicolaas et al., 2011a](#)

; zie *figuur 2*). Van de geschatte 144.000 immigranten per jaar zijn er dan ongeveer 117.000 van buitenlandse afkomst (in buitenland geboren immigranten), waarvan ongeveer 57.000 uit niet-westerse landen en 60.000 uit westerse ([CBS StatLine](#), 2011). De meeste immigranten zijn twintigers of dertigers, wat leidt tot meer inwoners behorend tot de potentiële beroepsbevolking ([Nicolaas et al., 2011a](#)). Op de korte termijn, zo tussen 2011 en 2016, zal er wel een daling van het aantal immigranten zijn. Dat is toe te schrijven aan in Nederland geboren personen. Vanwege de sterke daling van het aantal emigranten in 2009, zullen er namelijk minder Nederlandse immigranten (retourmigranten) zijn ([Nicolaas et al., 2011a](#)).

### Jaarlijks tussen 127.000 en 129.000 emigranten

Volgens de prognose emigreren er vanaf 2015 jaarlijks rond 128.000 mensen (zie *figuur 2*). Verwacht wordt dat de emigratie op korte termijn licht stijgt, vanwege de sterke toename van het aantal immigranten van de afgelopen paar jaar (er is sprake van retourmigratie) ([Nicolaas, 2009b](#)

). Bij studie- en arbeidsmigranten is het retourpercentage relatief hoog vergeleken met gezins- en asielmigranten. Omdat arbeidsmigratie steeds meer voorkomt, zal het retourpercentage en daarmee de emigratie hoger blijven liggen dan in de afgelopen tien jaar ([Nicolaas et al., 2011b](#)).

### Migratie vanwege arbeid blijft de komende decennia hoog

Dat het migratiesaldo op de lange termijn positief zal blijven, komt doordat het aantal arbeidsmigranten structureel hoog blijft. De immigratie krijgt een nieuwe impuls omdat een vervangingsvraag op de Nederlandse arbeidsmarkt ontstaat. De babyboomgeneratie verlaat namelijk vanaf 2011 de arbeidsmarkt, en slechts een relatief kleine generatie schoolverlaters moet de opvallende plaatsen opvullen. Dit vervangingsprobleem houdt de komende decennia nog aan ([Nicolaas et al., 2011a](#)

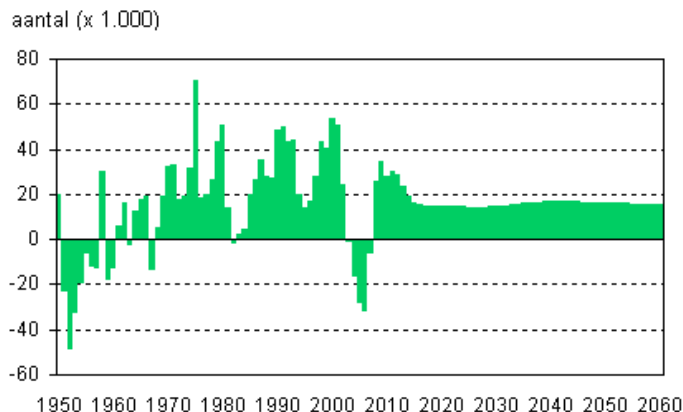
).

### Meer Aziatische arbeidsmigranten door vergrijzing in EU

Vooraf arbeidsmigratie vanuit de EU-landen is hoog. Volgens de [CBS Bevolkingsprognose](#)

Figuur 1: Migratiesaldo<sup>a</sup>, 1950-2009 en prognose migratiesaldo<sup>a</sup>, 2010-2060 (Bron: [CBS Bevolkingsstatistiek](#)

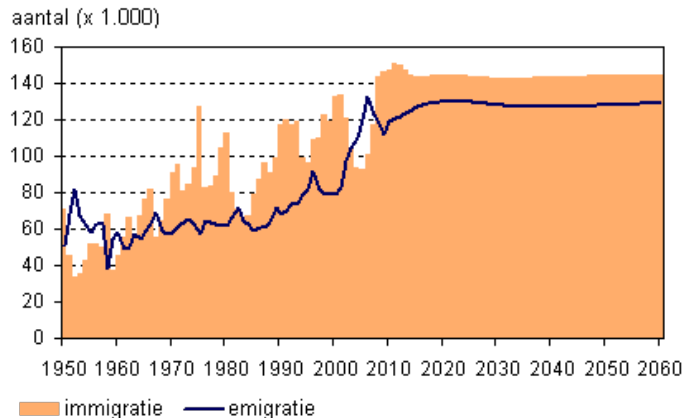
; [CBS Bevolkingsprognose](#) voor 2010-2060).



<sup>a</sup> Inclusief [saldo administratieve correcties](#)

Figuur 2: Immigratie en emigratie<sup>a</sup>, 1950-2009 en prognose immigratie en emigratie<sup>a</sup>, 2010-2060 (Bron: [CBS Bevolkingsstatistiek](#)

; [CBS Bevolkingsprognose](#) voor 2010-2060).



<sup>a</sup> Inclusief [saldo administratieve correcties](#)

komen er de komende paar jaar jaarlijks 55.000 immigranten uit de EU. Maar omdat de rest van de EU ook vergrijsd, zal dit aantal teruglopen tot 45.000 in 2035. Daardoor zal het aantal arbeidsmigranten uit Azië toenemen van jaarlijks 20.000 op korte termijn, naar 28.000 op lange termijn ([Nicolaas et al., 2011a](#)).



Bronnen en Literatuur

Begrippen en afkortingen

---

*Sanderse C (RIVM), Verweij A (RIVM), Beer J de (NIDI). Wat zijn de belangrijkste ontwikkelingen voor de toekomst? In: Volksgezondheid Toekomst Verkenning, Nationaal Kompas Volksgezondheid. Bilthoven: RIVM, <<http://www.nationaalkompas.nl>> Nationaal Kompas Volksgezondheid\Bevolking\Migratie, 14 oktober 2011.*



## Migratie

### Geografische verschillen

## Zijn er in Nederland verschillen naar regio?

---

### Immigranten vooral naar grote steden

Mensen die zich vanuit het buitenland in Nederland vestigen, gaan meestal wonen waar al meer migranten uit hetzelfde herkomstland wonen. Dit zijn voornamelijk de grote steden in het westen van het land, zoals Amsterdam en Den Haag. Vooral Westerse immigranten en Marokkaanse immigranten vestigen zich vaak in Amsterdam. Voor Surinaamse en Afghaanse immigranten trekt Amsterdam meer dan de drie andere grote steden (Den Haag, Rotterdam en Utrecht). Chinese immigranten hebben een voorkeur voor Rotterdam ([Mulder & Zorlu, 2008](#)).

).

Zie ook: [Buitenlandse migratie per gemeente 2009](#)

### Immigranten verspreiden zich binnen vier jaar na aankomst niet verder

Binnen de eerste vier jaar na aankomst verspreiden immigranten zich niet verder over het land. Er is in die periode dus geen sprake van ruimtelijke assimilatie. Als immigranten binnen deze periode verhuizen, dan doen zij dat eerder naar een buurt met meer immigranten dan de buurt waar ze vandaan komen. Een uitzondering hierop vormen immigranten uit Suriname. Bij hen is eerder sprake van uitwaaiering dan van verdere clustering ([Mulder & Zorlu, 2008](#)).

).

### Vluchtelingen: de helft vestigt zich buiten de grote steden

Vluchtelingen vestigen zich in eerste instantie in gebieden met asielzoekerscentra. Hoewel vluchtelingen zich daarna ook vestigen in grote steden, is er geen sprake van een massale trek. Ongeveer de helft van de vluchtelingen die zich tussen 1998 en 2008 vestigden in Nederland, vestigden zich buiten de grote steden (de [G4](#)

en de [G27](#) ). Daarbij is een sterk verschil tussen herkomstlanden. Van de Afghanen bijvoorbeeld vestigden zich 60% buiten de G4 of G27 ten opzichte van 20% van de Sierra Leoners ([Sluiter & Linden, 2010](#) ).



Bronnen en Literatuur

Begrippen en afkortingen

## Migratie

### Geografische verschillen

# Zijn er verschillen tussen Nederland en andere landen?

[Huidige situatie](#) | [Trend](#)

## Huidige situatie

### Nederlands migratiesaldo iets boven EU-gemiddelde

Het Nederlandse migratiesaldo ([immigratie](#)

) minus [emigratie](#) ) van 1,9 per 1.000 inwoners lag in 2010 iets boven het gemiddelde van de [EU-27](#) (1,7 per 1.000). Luxemburg, Malta, Zweden, Italië en België hadden relatief gezien het hoogste migratiesaldo per 1.000 inwoners (zie [figuur 1](#)). In absolute aantallen kwamen er in 2010 32.000 mensen meer naar Nederland dan dat er uit Nederland vertrokken. Hiermee zit Nederland in de Europese middenmoot. Alleen Litouwen, Ierland, Cyprus, Letland, Bulgarije en Polen hadden in 2010 een vertrekoverschot. De meeste andere EU-27-landen hadden een immigratieoverschot. In Estland, Roemenië en Slovenië was het aantal immigranten en emigranten gelijk. Italië ontving met 312.000 personen de meeste immigranten, gevolgd door het Verenigd Koninkrijk (163.000) en Duitsland 130.000 ([Eurostat](#) , 2011).

De Nederlandse cijfers die voor deze en de andere internationale vergelijkingen op deze pagina gebruikt worden, zijn afkomstig uit de Eurostat database en wijken door een andere toepassing van correcties iets af van de cijfers van het [CBS](#) (zie [Wat is de huidige situatie?](#)).

### Meeste immigranten in EU-27 komen uit andere EU-27 landen

De meeste immigranten in de EU-27 zijn staatsburger van andere EU-27 landen (voornamelijk Roemenië, Polen, Verenigd Koninkrijk, Duitsland, Bulgarije en Frankrijk). Belangrijke herkomstlanden buiten de EU-27 zijn Marokko, Oekraïne, Verenigde Staten en China. Nederland ontving in 2008 relatief veel Poolse immigranten, net als Duitsland, Ierland en Denemarken. In 2008 kwam bijna een vijfde van de immigranten in Duitsland en Ierland uit Polen, in Nederland en Denemarken was dat respectievelijk 9 en 12% ([Eurostat](#)

, 2011).

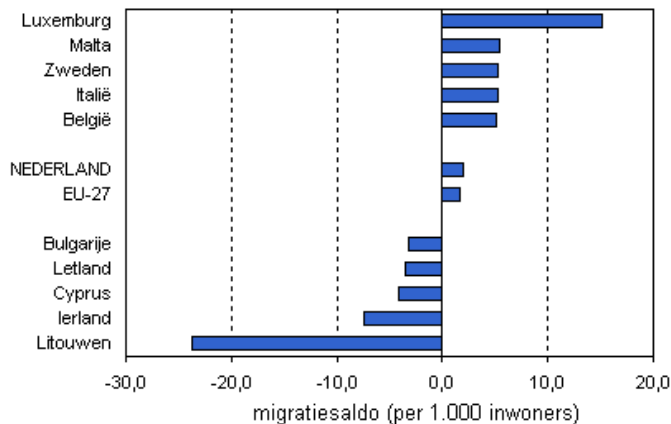
Zie ook: [Migratie: wat is de huidige situatie?](#)

## Trend

### Nederlands migratiesaldo tussen 2002 en 2007 sterk afwijkend

Sinds de jaren tachtig is het migratiesaldo in de EU-landen gestaag toegenomen. Dit betekent dat het aantal immigranten ten opzichte van het aantal emigranten steeds groter wordt. Hoewel het Nederlandse migratiesaldo voor het grootste deel de trend van de EU-27 volgt, week Nederland tussen 2002 en 2007 sterk af van de gemiddelde trend (zie [figuur 2](#)). Toen daalde het migratiesaldo in Nederland sterk ([Sprangers &](#)

Figuur 1: [EU-27](#) landen met het hoogste en laagste migratiesaldo per 1.000 inwoners (inclusief correcties <sup>a</sup>) in 2010 (Bron: [Eurostat](#) , 2011).



<sup>a</sup> Migratiesaldo (inclusief correcties): verschil tussen immigratie naar en emigratie uit het betreffende land. De meeste landen hebben geen (precieze) gegevens hiervan. Voor die landen wordt het migratiesaldo berekend als het verschil tussen de bevolkingsgroei en de natuurlijke groei (geboorte minus sterfte) van het betreffende jaar. Dit wordt in Eurostat saldo migratie inclusief correcties genoemd.

Figuur 2: Trend in migratiesaldo (inclusief correcties <sup>a</sup>) in de periode 1960-2010, voor Nederland en voor het gemiddelde van de [EU-27](#). De spreiding<sup>b</sup> van alle EU-landen is weergegeven in grijs (Bron: [Eurostat](#) , 2011).

[Nicolaas, 2006](#)

). Tussen 2004 en 2007 was er in Nederland zelfs sprake van een vertrekoverschot. De enige andere EU-landen met een vertrekoverschot in die periode waren de nieuwe lidstaten Polen, Roemenië, Letland en Litouwen, terwijl het migratiesaldo in Estland en Bulgarije nagenoeg gelijk aan 0 was. Sinds 2008 zijn er in Nederland weer meer immigranten dan emigranten.

Zie ook: [Migratie: wat zijn de belangrijkste ontwikkelingen in het verleden?](#)

### 'Oude' EU-landen verantwoordelijk voor stijging migratiesaldo EU-27

De oorspronkelijke vijftien lidstaten (EU-15) zijn voor het grootste deel verantwoordelijk voor de groei van het migratiesaldo in de EU-27. De ontwikkelingen in de EU-15 verschillen dan ook sterk van de 'nieuwe' EU-landen. In het begin van de jaren negentig nam het migratiesaldo in de EU-15 sterk toe, mede onder invloed van de toestroom van vluchtelingen uit onder andere de voormalige Sovjet-Unie en het voormalige Joegoslavië. Rond de eeuwwisseling vond, samenhangend met de sterke economische groei, opnieuw een sterke stijging van het migratiesaldo plaats. Na 2001, toen de economische bedrijvigheid inzakte, steeg het migratiesaldo nog door. Dit komt onder andere door zogeheten regularisaties in Zuid-Europese landen, waar voormalige illegalen via een algemeen pardon een verblijfsvergunning kregen en daarom als immigrant zijn meegeteld ([Sprangers & Nicolaas, 2006](#)

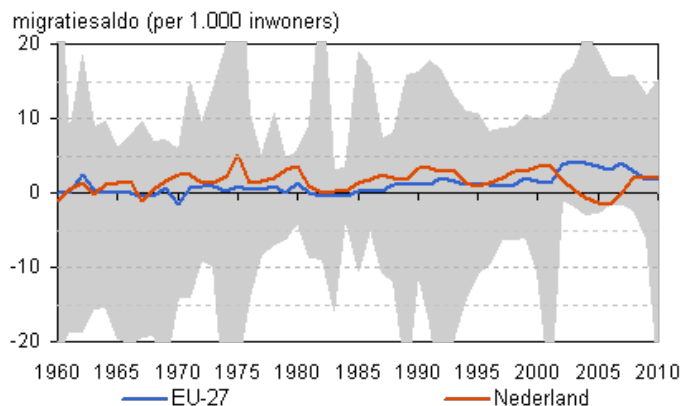
).

### Aantal asielerzoeken tussen 2001 en 2007 in EU gedaald

Net als in Nederland is het aantal asielerzoeken in bijna de gehele EU-27 gedaald sinds 2001. Waren er in 2001 nog circa 425.000 asielerzoekers, in 2007 was dit aantal bijna gehalveerd tot circa 222.000 ([Eurostat](#)

, 2011). Daarna is het aantal asielerzoeken in de EU-27 als geheel (net als in Nederland) echter weer gestegen naar 266.000 in 2009, maar het aantal verzoeken is nog wel veel lager dan rond de eeuwwisseling. Tussen 2009 en 2010 daalde het aantal asielerzoeken weer licht (zowel in Nederland als in de EU als geheel) ([Sprangers et al., 2009](#); [Sprangers & Nicolaas, 2010](#); [Eurostat](#), 2011). Mogelijke oorzaken van de sterke afname tussen 2001 en 2007 zijn de veranderende politieke situatie in de herkomstlanden en het verscherpte toelatingsbeleid in Europa. In 2010 kwamen de meeste asielerzoekers uit Afghanistan (21.000), Rusland (19.000), Servië (18.000) en Irak (16.000) ([Eurostat](#), 2011). Er bestaan grote verschillen tussen EU-landen wat betreft herkomstland van asielerzoekers. Factoren die asielstromen beïnvloeden zijn: geografische ligging, vervoersmogelijkheden, aanwezigheid van etnische groepen, historische koloniale banden, asielbeleid, activiteiten van mensensmokkelaars en de economische situatie in het herkomstland en het bestemmingsland ([Sprangers et al., 2009](#)).

[Naar boven](#)



<sup>a</sup> Migratiesaldo (inclusief correcties): verschil tussen immigratie naar en emigratie uit het betreffende land. De meeste landen hebben geen (precieze) gegevens hiervan. Voor die landen wordt het migratiesaldo berekend als het verschil tussen de bevolkingsgroei en de natuurlijke groei (geboorte minus sterfte) van het betreffende jaar. Dit wordt in Eurostat saldo migratie inclusief correcties genoemd.

<sup>b</sup> Voor het maximum is voor elk jaar het hoogste en voor het minimum is voor elk jaar het laagste migratiesaldo genomen. Dat kan dus telkens een ander land zijn.



Bronnen en Literatuur

Begrippen en afkortingen